

Situación actual y perspectivas de la industria del porcino en Extremadura

FELIPE LECO BERROCAL
fleco@unex.es

ANA BEATRIZ MATEOS RODRÍGUEZ
abmateos@unex.es
Instituto de Investigación en Patrimonio (I-PAT)
Universidad de Extremadura

RESUMEN

El sector porcino es, desde el punto de vista social, económico, ambiental y cultural, uno de los más importantes en Extremadura. Sin embargo, el sector no ha pasado por los mejores momentos en los últimos años. En esta historia reciente ha influido tanto la crisis coyuntural del propio sector como también otros problemas de tipo estructural, estos últimos relacionados sobre todo con la capacidad local de sacrificio y/o de transformación de los productos derivados del cerdo. Todos estos problemas necesitan de soluciones prácticas e inmediatas porque el sector porcino es uno de los más relevantes en Extremadura por su elevada contribución a la Producción Final de la Rama Agraria.

PALABRAS CLAVE: agroindustria; porcino ibérico; desarrollo territorial; Extremadura.

ABSTRACT

The pig industry is, socially, economically, environmentally and culturally one of the most important in Extremadura. However, the sector has not been through the best times in recent years. This recent history has influenced both the cyclical crisis of the sector itself as well as other structural problems, the latter mainly related to the local capacity to slaughter and / or processing of pork products. All these problems require immediate and practical solutions for the hog sector is one of the most important in Extremadura for its high contribution to the Final Agricultural Production.

KEYWORDS: agroindustry; iberian pig; local development; Extremadura.

1. INTRODUCCIÓN

A nivel mundial la alimentación humana depende, en gran medida, de la producción porcina, es así como más del 39% de dicha producción mundial de carne se destina al consumo humano. Según FAOSTAT (2004) ello equivale a más de 15 kg persona/año. El número de cabezas porcinas a nivel mundial alcanza los 962 millones (FAOSTAT, 2012), con una tendencia a la estabilización en los últimos años como se indica en la Tabla 1.

Tabla 1. Censo porcino mundial (miles de cabezas)

Áreas Geográficas	1970	1980	1990	2000	2010	2012
América del Norte y Central	76.956	96.852	82.383	91.531	97.893	99.973
América del Sur	45.211	52.014	51.271	47.804	61.342	61.671
Asia	223.028	381.968	429.833	485.983	584.183	578.304
Europa	186.548	248.639	261.372	200.326	189.164	183.940
Oceanía	4.004	4.310	4.702	5.136	5.354	5.287
África	7.208	10.173	16.453	21.823	31.440	33.427
Total	542.955	793.956	846.014	852.602	969.376	962.602

Fuente: FAOSTAT

Como se detalla en la Tabla 1, el censo porcino mundial ha pasado de 542,9 millones de cabezas en 1970 a 962,2 millones en 2012, un aumento espectacular que se cifra en más del 77% en poco más de 40 años. Ahora bien, el mayor incremento lo ha tenido el continente africano que ha incrementado su cabaña en un 363%, seguido de Asia que ha más que duplicado su cabaña porcina en estos años, pasando de 223,0 millones de cabezas a 578,3 millones en las fechas mencionadas. Así mismo tanto América del Norte y Central como América del Sur, incluso Oceanía, han visto incrementadas sus cabañas en más de un 30%. A nivel continental sólo debemos realizar la excepción de Europa que ha visto como su cabaña ha decrecido un 1,4%.

A nivel mundial sólo China acapara prácticamente el 50% del volumen total de la producción (más de 102.500 toneladas en 2009). Las posiciones siguientes las ocupan EE.UU. (10%), Alemania (5%) y España (3%), si bien entre los países más exportadores cuatro son europeos (Dinamarca, Alemania, Bélgica y España) y, junto con EEUU, reúnen cerca del 70% de las ventas mundiales (Teruel Moreno, et al.2011).

Por otro lado, hemos de señalar que en la última década la cabaña porcina ha sufrido un fuerte retroceso en la Unión Europea (UE-28) que ha pasado de 161,3 a 147 millones de cabezas, un descenso cifrado en casi un 10% (EUROSTAT). Sin embargo la evolución de la cabaña ha sido dispar si los datos son analizados por países. De este modo se observan grandes diferencias en los censos de la cabaña porcina, así algunos países han perdido peso de manera importante en sus censos porcinos entre 2002-2012, caso de Eslovaquia (-59%), República Checa (-55%), Eslovenia (-51%), Bulgaria (-47%), Polonia (-41%) o Hungría (-41%), otros lo han incrementado sensiblemente como Grecia (+7%), España (+7%), Alemania (+8%), Países Bajos (+9%) o Estonia (+10%). No obstante, en datos absolutos es relevante mencionar las pérdidas de 7,8 millones de cabezas de porcino en Polonia, los 2,1 millones en Hungría, los 1,9 millones de la República Checa, los 1,6 millones en Francia o los 1,1 millones de cabezas en Reino Unido. En el lado opuesto se encuentran países como Alemania o España que ganan respectivamente 2,1 y 1,7 millones de cabezas. Con todo ello, la UE-28 es la segunda productora de carne de porcino a nivel mundial, sólo superada por China.

Tabla 2. Evolución del censo porcino en la UE-28 (miles de cabezas)

Países	2002	2012
Alemania	26.251	28.331
Austria	3.305	2.983
Bélgica	6.600	6.448
Bulgaria	997	531
Chipre	491	395
Croacia	1.287	1.160
Dinamarca	12.879	12.281

Eslovaquia	1.554	631
Eslovenia	656	320
España	23.518	25.250
Estonia	341	375
Finlandia	1.423	1.271
Francia	15.378	13.778
Grecia	1.027	1.099
Hungría	5.082	2.989
Irlanda	1.797	1.493
Italia	9.166	8.662
Letonia	453	355
Lituania	1.061	808
Luxemburgo	76	89
Malta	78	45
Países Bajos	11.154	12.104
Polonia	18.997	11.132
Portugal	1.964	2.024
Reino Unido	5.330	4.221
República Checa	3.429	1.534
Rumania	5.058	5.234
Suecia	1.982	1.474
Total	161.333	147.017

Fuente: EUROSTAT

El censo de porcino en España, pese a la crisis económica que ha sufrido este sector en los últimos años, no ha dejado de crecer entre 2002 y 2012. Según las Encuestas Ganaderas del Ministerio de Agricultura, Alimentación y Medio Ambiente en 2002 había 23,5 millones de cabezas y en 2012 había aumentado hasta los 25,2 millones, si bien en el año 2006 se alcanzaron los 26 millones de animales. La mayor parte de este censo se debe a sistemas de producción intensivos (90,7%), pero existen aproximadamente 2,3 millones de cerdos ibéricos en sistemas de producción extensivos (9,3% del censo total en 2012). En este sentido, cabe reseñar que si bien tradicionalmente el 80% de la producción de cerdos en España se vinculaba territorialmente a Extremadura y Andalucía (en su mayor esta producción era de tipo extensivo y bajo sistemas adeshados), en los últimos años la industria del porcino se ha desarrollado y expandido espectacularmente fuera de las áreas habituales de producción, eso sí, con sistemas de producción intensivos capaces de satisfacer la creciente demanda de los consumidores urbanos. Hoy día, como se refleja en la Tabla 3, sólo las Comunidades Autónomas de Cataluña, Aragón y Castilla-León acaparan el 64% de la producción total de España.

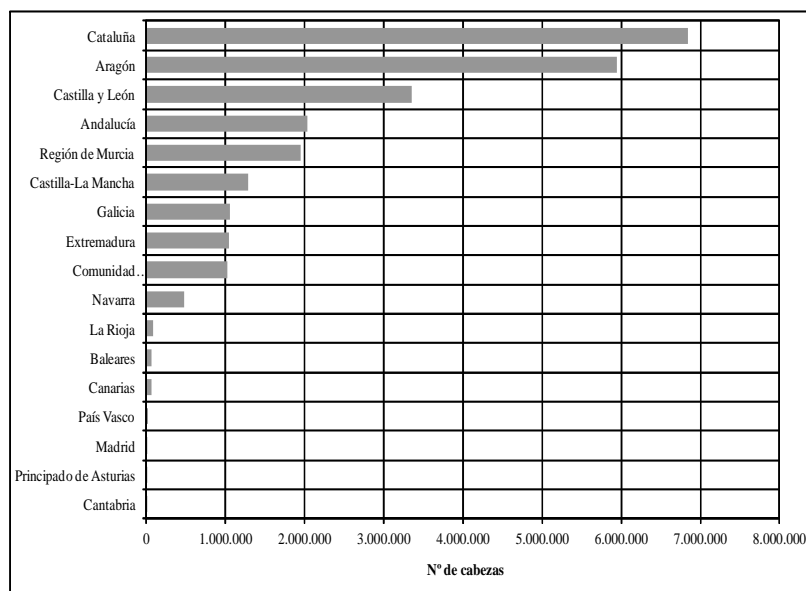
Tabla 3. Censo porcino en España (miles de cabezas)

Comunidades Autónomas	2002	2012
Andalucía	2.223.148	2.036.333
Aragón	3.829.650	5.945.091
Baleares	53.484	61.797
Canarias	75.032	61.251
Cantabria	13.580	1.823
Castilla-La Mancha	2.052.444	1.281.216
Castilla y León	3.304.554	3.351.998
Cataluña	5.897.375	6.840.973
Comunidad Valenciana	1.129.055	1.020.129
Extremadura	1.297.801	1.038.923

Galicia	750.331	1.055.059
La Rioja	115.826	87.999
Madrid	35.125	15.289
Navarra	570.879	469.758
País Vasco	37.551	19.567
Principado de Asturias	37.092	13.916
Región de Murcia	2.094.814	1.949.255
España	23.517.741	25.250.377

Fuente: MAGRAMA

Gráfico 1. Censo de porcino en España, 2012 (miles de cabezas)



Fuente: MAGRAMA

En líneas generales, el sector porcino supone para España un 12,4% de la P.F.A. (Producción Final Agraria), sin embargo ocupa el primer puesto dentro del conjunto de las producciones ganaderas, representando en este sentido el 34% de la Producción Final Ganadera. A nivel mundial e individualmente, España es la cuarta potencia productora, después de China, EE.UU. y Alemania. Dada la enorme capacidad productiva que tiene España, el sector porcino se caracteriza por su alto nivel de autoabastecimiento, lo que implica que la exportación sea un elemento clave para el equilibrio del mercado y del propio sector.

2. OBJETIVOS Y METODOLOGÍA

En el presente trabajo se pretende hacer una evaluación de los elementos que caracterizan el sector agroindustrial del ganado porcino en Extremadura, para ello valoraremos la fuerte dependencia de las producciones extensivas, así como también será objeto de estudio la implantación del tejido agroindustrial en el territorio extremeño.

En este sentido, no se nos escapa la realización de un análisis profundo de la interrelación del porcino ibérico con los sistemas agrarios extensivos tradicionales de base ganadera (caso de la dehesa) (LECO, 2014, 2008a, 2008b), que siempre ha llevado consigo una optimización de los recursos naturales.

Para la consecución de tales objetivos se utilizará una metodología de tipo cuantitativa no experimental, al tiempo que descriptiva y cualitativa analítica, puesto que el objetivo de la investigación es contribuir, mediante una información completa de la dimensión del sector agroindustrial del porcino en Extremadura, a una puesta del día de las fortalezas y debilidades de dicho sector. Para ello hemos utilizado diversas fuentes de información estadísticas, entre ellas destacan las Encuestas Ganaderas del Ministerio de Agricultura, Alimentación y Medio Ambiente, así como también otras menos usuales como el Registro General Sanitario de Empresas Alimentarias y Alimentos (RGSEAA), de la Agencia Española de Seguridad Alimentaria y Nutrición, u otras fuentes más conocidas y generalizadas como los Censos Agrarios.

3. ANÁLISIS DEL SECTOR PORCINO EN EXTREMADURA

3.1. Situación actual de la cabaña porcina

Entre 1999 y 2009, último período intercensal, la cabaña porcina extremeña ha perdido un total de 9.394 explotaciones, pasando de 16.575 en 1999 a 7.181 en 2009, siendo casi todas ellas explotaciones familiares de cabida inferior

a 10 animales (Censos Agrarios, INE). Así mismo, el número de cabezas de ganado también se ha visto reducido en los últimos años debido a la crisis del sector (bajos precios de mercado, precios elevados de piensos, sobrecostes de las explotaciones, etc.), pasando de 1.297.801 cabezas en 2002 a 1.038.923 cabezas en 2012.

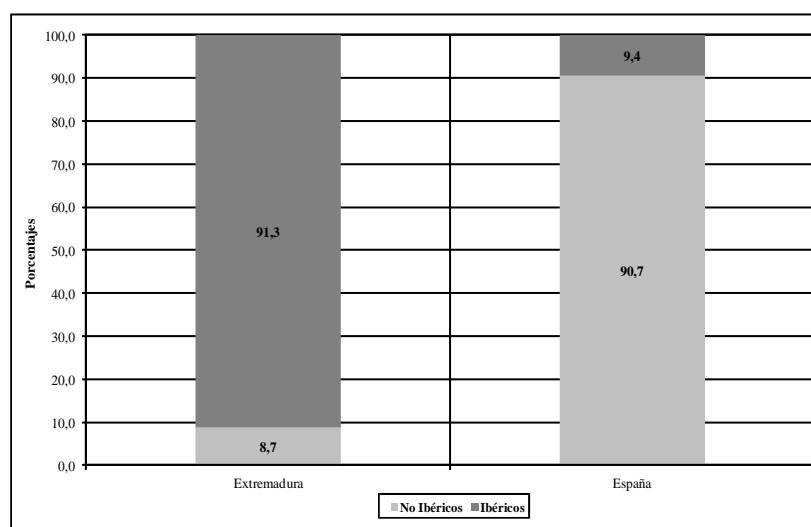
Tabla 4. Censo porcino de Extremadura, 2012 (nº de cabezas)

Tipos de efectivos	Extremadura			España		
	No Ibéricos	Ibéricos	Total	No Ibéricos	Ibéricos	Total
Lechones	32.209	249.524	281.733	6.598.682	486.100	7.084.782
20-49 kg (peso vivo)	11.055	124.619	135.674	5.320.030	428.565	5.735.408
Cebo (+50 kg)	20.138	431.262	451.400	8.966.233	1.175.769	10.142.001
Verracos	724	11.111	11.835	18.594	19.460	38.054
Reproductoras	26.622	131.659	158.281	1.992.148	257.984	2.250.132
Totales	90.748	948.175	1.038.923	22.895.687	2.367.878	25.250.377

Fuente: MAGRAMA

De los datos de la Tabla 3 se obtienen unas reflexiones interesantes, por un lado se observa como Extremadura sólo aporta un 4,1% de cabezas totales al censo porcino de España pero, por otro lado, representa el 40% de la cabaña porcina del tronco ibérico en su conjunto (Tabla 4), sin duda ello hemos de ponerlo en relación con la explotación en régimen extensivo del cerdo ibérico. En Extremadura la cabaña porcina del tronco ibérico representaba en 2012 el 91,3% del total del censo, mientras que en el conjunto de España, incluida Extremadura, sólo representaba dicha cabaña el 9,4%.

**Gráfico 2. Porcino ibérico y no ibérico.
Extremadura vs. España, 2012 (miles de cabezas)**



Fuente: MAGRAMA

Tabla 5. Censo porcino ibérico de España, 2012 (nº de cabezas)

CC.AA.	Lechones	20-49 kg	+50 kg	Verracos	Repro-ductoras	Total
Madrid	76	34	157	16	110	393
Cast. y León	143.804	103.431	347.890	2.078	51.383	648.586
C. La Mancha	23.502	12.054	31.498	453	8.144	75.651
Extremadura	249.524	124.619	431.262	11.111	131.659	948.175
Andalucía	69.194	175.239	364.962	5.802	66.688	681.885
España	486.100	415.377	1.175.769	19.460	257.984	2.354.690

Fuente: MAGRAMA

La Tabla 5 refleja claramente como el sector porcino del tronco ibérico extremeño es el que más aporta a la cabaña nacional, tanto en el porcentaje de lechones (51,3%), cerdos de 20 a 49 kg (30%), cerdos de cebo (36,7%), verracos (57,1%) y reproductoras (51%). Datos que ponen de relieve no sólo el peso a nivel nacional, como se comentaba anteriormente, sino su enorme contribución a la economía regional como veremos más adelante.

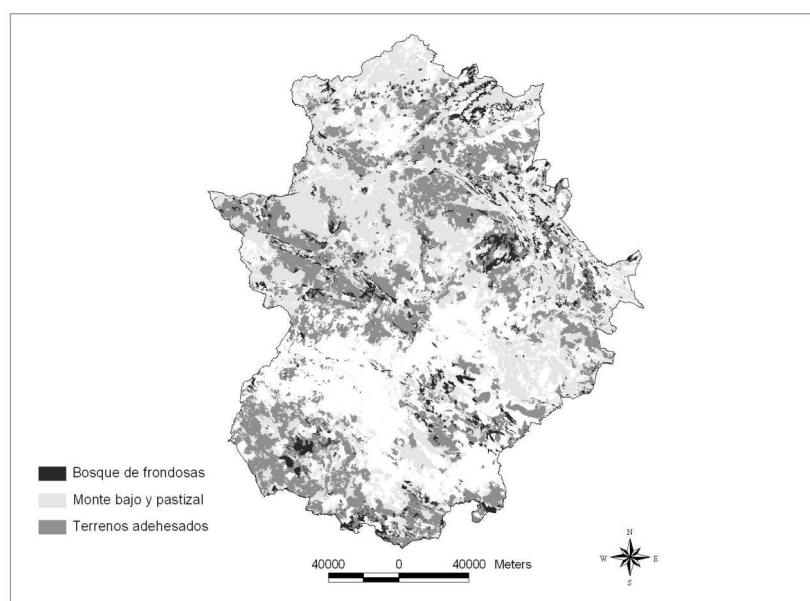
Al tiempo ese peso del porcino ibérico extremeño guarda una vinculación estrecha con el modo extensivo de producción que, a su vez, está íntimamente relacionado con el ecosistema dehesa (Figura 1). En este sentido, cabe significar que «en Extremadura la superficie que ocupan las estructuras adhesadas supera el millón de ha, si bien, según las fuentes consultadas y la nomenclatura de clasificación de las mismas, los datos referentes a la superficie ocupada sufren pequeñas modificaciones» (Leco, 2014).

Tabla 6. Dimensionamiento de las dehesas extremeñas (en ha)

M.F.E. (2000)	C.L.C. (2000)	C.L.C. (2006)	M.A.P.A. (2006)	S.I.G.P.A.C. (2008)	LECO, F. (2009)
1.432.000	1.129.352	1.074.974	1.297.000	1.466.000	1.447.729

Fuente: Anuario de Estadística Agroalimentaria (M.A.P.A., 2007); CORINE Land Cover (2000-2006); Mapa Forestal de España (M.F.E., 2000); Junta de Extremadura (Capa montanera de SIGPAC); Leco Berrocal, F. (2009)

Figura 1. Ecosistemas propios relacionados con la producción extensiva del porcino



Fuente: Elaboración propia a partir de los datos de Corine Land Cover (2006).

3.2. El sector agroindustrial porcino en Extremadura

Una radiografía exhaustiva del sector agroindustrial del porcino en Extremadura debe evaluar, por un lado, la capacidad interna de sacrificio de animales y, por otro lado, la contribución de dicho sector a la Producción Final Agraria en Extremadura. Es así como podremos comprobar tanto la pérdida de valor añadido como la propia importancia macroeconómica del sector.

En este sentido, como veíamos anteriormente, el sector porcino evidencia en Extremadura una fuerte dependencia de las producciones extensivas, de tal forma que podemos decir que el territorio extremeño ha sido liderado tradicionalmente por estas producciones. Es de reseñar que prácticamente un 50% de la producción se sacrifica fuera de nuestra región (en 2012, según datos del MAGRAMA, se sacrificaron en Extremadura un total de 524.838 cerdos para

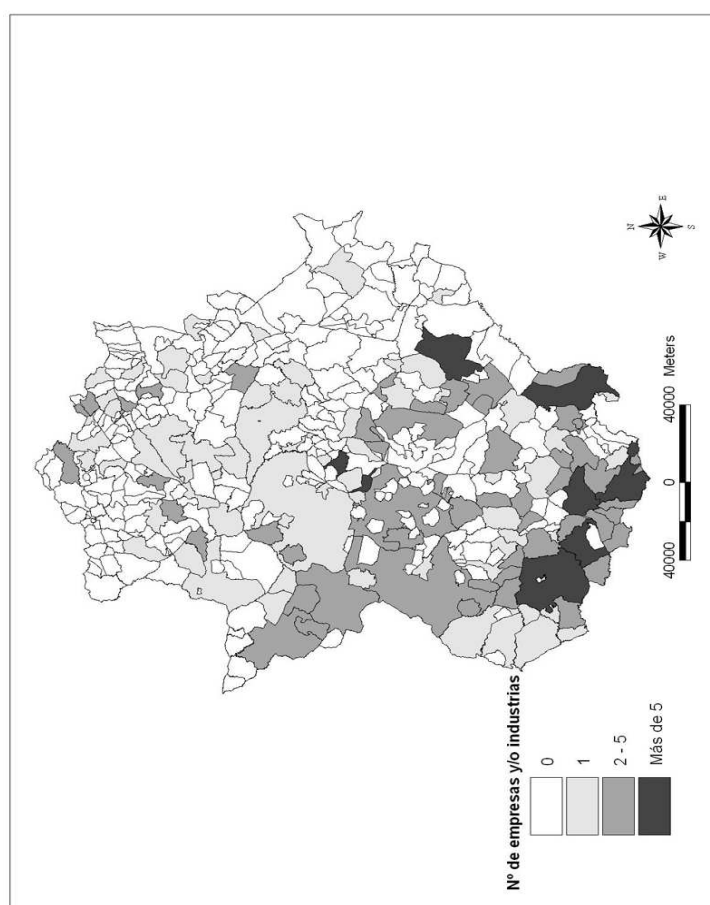
una cabaña total de 1.038.923), ello supone una fuerte dependencia y, sobre todo, una pérdida de valor añadido tanto en la pérdida de empleo potencial, como en los beneficios que se podría obtener de la transformación y comercialización de los productos derivados.

En Extremadura, según el Registro General Sanitario de Empresas Alimentarias y Alimentos (RGSEAA), de la Agencia Española de Seguridad Alimentaria y Nutrición, pertenecientes al Ministerio de Sanidad, Servicios Sociales e Igualdad, el número de empresas cuya actividad sea la fabricación y/o elaboración y/o transformación de productos cárnicos derivados del cerdo ibérico asciende a 257 (173 en la provincia de Badajoz y 84 en la de Cáceres), teniendo una altísima implantación en todas las zonas rurales del territorio extremeño. En este sentido, hay un total de 122 municipios en los que hay implantación industrial de estas empresas (68 en la provincia de Badajoz y 54 en la de Cáceres). Datos que reflejan que a pesar de la elevada implantación territorial de la industria del porcino en Extremadura, ésta no es suficiente como para acaparar toda o casi toda la producción y evitar esa pérdida de valor añadido antes mencionada. A ello, además, hemos de añadir la escasa proliferación de mataderos en todo el territorio extremeño, 22 en la provincia de Badajoz y 12 en la de Cáceres (Figuras 2 y 3).

En el caso de la implantación industrial destacan sobremanera aquellos municipios que aúnan la tradición histórica de la transformación del porcino con la amplia ocupación territorial del propio ecosistema dehesa. Tal es el caso de Jerez de los Caballeros (11 industrias relacionadas con la transformación del porcino); Fregenal de la Sierra (8 industrias); Monesterio (7 industrias); Azuaga (6 industrias); Montánchez (6 industrias); Fuente de Cantos (6 industrias); Fuentes de León (5 industrias); Higuera la Real (5 industrias); Burguillos del Cerro (4 industrias); Alburquerque (4 industrias); Calera de León (4 industrias) o Cabeza la Vaca (4 industrias), entre otros. A éstos se les puede añadir otros muchos que, aún teniendo un escaso o nulo peso del ecosistema dehesa, si atesoran una larga tradición histórica en la elaboración y transformación de productos derivados del cerdo, caso de Piornal, Hervás, Baños de Montemayor, Torrejoncillo, entre otros.

En todo caso, se observa también una debilidad en la escala de las empresas, en este sentido sólo algunas de ellas, caso de Mafresa, S.L. (Fregenal de la Sierra, Badajoz) se encuentra entre aquellas con más volúmenes de venta en España, aunque lejos de los parámetros de otras conocidas como Cárnicas Joselito, S.A. (Salamanca), Canpipork (Salamanca) o Agroibérico de Raza (Toledo).

Figura 2. Localización de empresas dedicadas a la fabricación o elaboración o transformación de productos cárnicos del cerdo

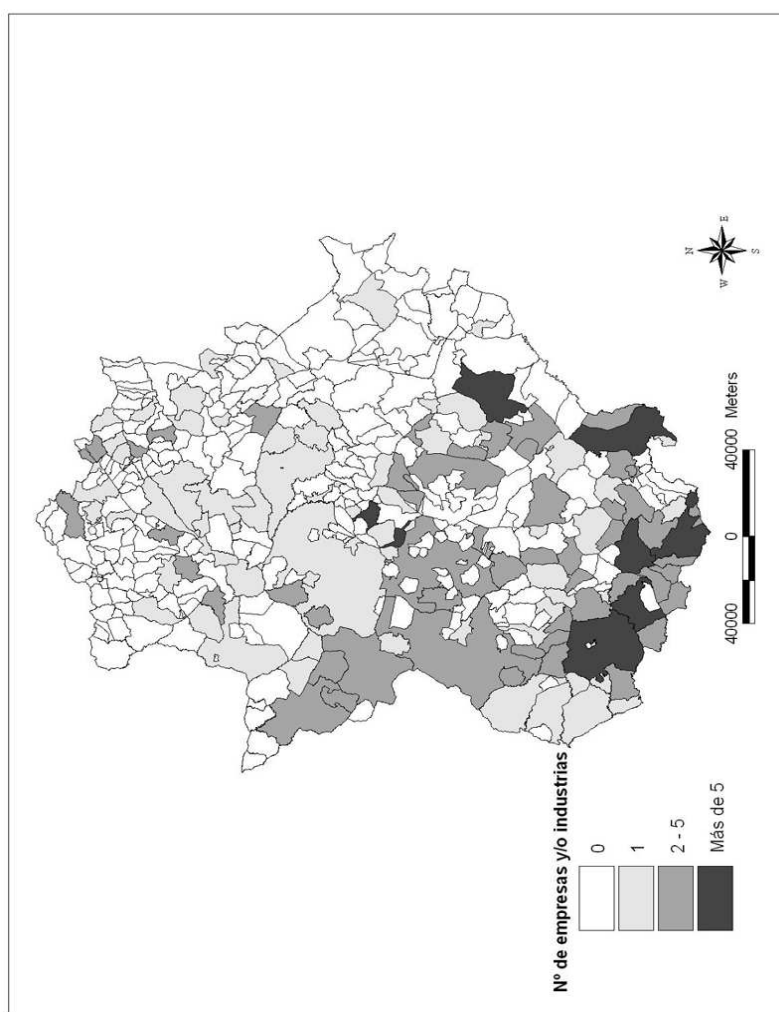


Fuente: Elaboración propia a partir de los datos de la Agencia Española de Seguridad Alimentaria y Nutrición.

Por otro lado, por lo que respecta a la aportación del porcino a la Producción Final Agraria en Extremadura hemos de reseñar que, en líneas generales, es uno de los sectores más relevantes en valores macroeconómicos. No en vano, en el año 2012, pese a los avatares de la crisis que ha sufrido el sector desde

2008 hasta 2013, el sector porcino contribuyó con más de 199 millones de euros a la Producción Final de la Rama Agraria.

Figura 3. Localización de mataderos de porcino



Fuente: Elaboración propia a partir de los datos de la Agencia Española de Seguridad Alimentaria y Nutrición.

Tabla 7. Evolución de macromagnitudes agrarias en Extremadura, 2004-2012
(Valores corrientes a precios básicos en millones de euros)

Años	Producción		Porcino		
	Vegetal	Animal	Producción	% / Producción Animal	%/Total
2004	1132,09	865,63	308,08	35,59	15,42
2006	829,57	802,21	367,46	45,81	22,52
2008	1094,02	759,66	229,12	30,16	12,36
2010	977,32	724,03	253,63	35,03	14,91
2012	968,27	714,19	199,26	27,90	11,84

Fuente: Consejería de Agricultura. Gobierno de Extremadura

Como se observa en la Tabla 7, el sector porcino contribuyó a la Producción Final Agraria en Extremadura en 2012 en cerca de un 12%, si bien ha habido años en la última década cuya contribución superó el 20%. Además, cerca de una tercera parte de la Producción Final Ganadera se debe a la aportación de este sector (27,9%). Todo ello no hace sino poner de relieve de que se trata de un sector muy importante desde el punto de vista económico para Extremadura, pero también desde el punto de vista medioambiental ya que el 91,3% de la cabaña porcina extremeña es del tronco ibérico y se encuentra ligada, de una u otra manera, a los espacios de dehesa que suponen en la región más de 1.400.000 ha. En este sentido, *el Real Decreto 4/2014, de 10 de enero, por el que se aprueba la norma de calidad para la carne, el jamón, la paleta y la caña de lomo ibérico (BOE, nº 10 de 11 de enero de 2014)* ha puesto algo de orden en un sector en el que todavía existen ciertos desajustes, evidenciados por el retroceso de las producciones de la raza porcina ibérica ligados a los sistemas de producción extensivos, el aumento alarmante del cerdo de rejilla y su posterior venta con etiquetados y designaciones engañosas para el consumidor, además de una competencia desleal entre empresas, incluso entre comunidades autónomas.

4. CONCLUSIONES

A la vista del análisis anterior hemos de reseñar, entre otras, las siguientes conclusiones al trabajo.

En primer lugar, el sector del porcino en Extremadura presenta unas *debilidades* muy marcadas. Por un lado, viene caracterizado por una producción y una transformación segmentadas; por otro lado, la industria transformadora extremeña, como se ha reseñado en este trabajo, presenta una baja dimensión económica lo que, entre otras consecuencias, está limitando la capacidad para la comercialización a gran escala y la internacionalización de la misma. Y, en último extremo, la producción porcina también tiene una enorme dependencia de las fluctuaciones de los precios de los cereales y la soja, al tiempo que la producción de bellotas es añosa y depende en parte de los factores edafoclimáticos y del estado de conservación de la masa de quercíneas.

En segundo lugar, no es menos cierto que este sector tiene también serias *amenazas*. Entre ellas, cabe citarse la crisis que el sector ha sufrido en los últimos años y que ha acabado afectando a las empresas más endeudadas y a las explotaciones de tamaño más reducido que han acabado desapareciendo. No en vano, el tamaño reducido de muchas de las explotaciones porcinas era una manifiesta debilidad del sector. Al mismo tiempo, un problema asociado es la desvinculación del porcino ibérico con los agrosistemas tradicionales de producción, hecho que ha llevado a que se estén produciendo de manera intensiva y/o industrial «cerdos ibéricos» fuera de Extremadura o Andalucía, comunidades que guardaban la tradición de la producción extensiva de porcino ibérico. Relacionado directamente con este problema nos encontramos con un sector que, todavía hoy, presenta etiquetados engañosos para el consumidor, muchas veces originado por la competencia desleal entre empresas, cuando no entre las propias comunidades autónomas. En este sentido, el *Real Decreto 4/2014, de 10 de enero, por el que se aprueba la norma de calidad para la carne, el jamón, la paleta y la caña de lomo ibérico (BOE, nº 10 de 11 de enero de 2014)* parece que intenta poner algo de orden en este sector.

En tercer lugar, hemos de mencionar que dicho sector también presenta unas *fortalezas* muy importantes. Cabe destacar, primero, que Extremadura tiene el mayor peso de la cabaña porcina del tronco ibérico dentro del conjunto del territorio español (un 40%) y que, al tiempo, es la Comunidad con mayor peso de la producción extensiva y con mayor dimensionamiento superficial de los espacios adhesados; segundo, que existe una estrecha relación entre la calidad de las producciones, el régimen extensivo de las explotaciones y la

propia raza porcina del tronco ibérico. Por tanto, la etiqueta “calidad” debe ser un referente del porcino ibérico, desde los sistemas de explotación y producción hasta los sistemas de transformación y comercialización de los productos.

En último lugar, hemos de referirnos a las *oportunidades* del sector. Una de las grandes oportunidades del sector es aprovechar, de hecho lo está haciendo, la enorme demanda actual de carnes frescas, en algunos casos bajo nombres llamativos y curiosos que despiertan el interés creciente del consumidor (lagarto, secreto, presa ibérica, carrillera, pluma, castañeta, etc.).

A ello hemos de unir la conveniencia de adaptar y profesionalizar el sector, sobre todo por la capacidad del sector para abrirse a nuevos mercados mediante las exportaciones (aunque sea mediante los nuevos formatos de productos derivados u otros «delicatessen») y la internacionalización del sector.

Es de vital importancia aprovechar la nueva norma de calidad del ibérico para defender las producciones tradicionales, ligadas a la explotación extensiva bajo sistemas adhesados, y diferenciarlas cualitativamente en un mercado definido hasta la fecha por designaciones y etiquetados engañosos cuando no fraudulentos.

Por último, cabría significar que para el sector sería muy importante que se aprovecharan las sinergias conjuntas entre ganaderos, industriales y distribuidores para afianzar el mercado del porcino ibérico extremeño, así como también sería necesario que se potenciara la transformación y comercialización del porcino en Extremadura, evitando así la pérdida de valor añadido que se marcha año tras año a comunidades vecinas (Castilla y León y Andalucía preferentemente), aspecto en el que la Administración Autonómica debe jugar un papel esencial.

BIBLIOGRAFÍA

- GARCÍA SANZ, I. (2010): *Guía de mejores técnicas disponibles del sector porcino*. Ministerio de Medio Ambiente y Medio Rural y Marino, Madrid, 136 páginas.
- LECO BERROCAL, F; PÉREZ DÍAZ, A. y MATEOS RODRÍGUEZ, A. B. (2008a): “La PAC y los modelos ganaderos extensivos en Extremadura”. *XI Coloquio Ibérico de Geografía*, Universidad de Alcalá.
- LECO BERROCAL, F; PÉREZ DÍAZ, A. y ALVARADO CORRALES, E. (2008b): “La dehesa extremeña: De la multifuncionalidad a la dependencia ganadera”. *XIV Coloquio de Geografía Rural (AGE)*, Universidad de Murcia.
- LECO BERROCAL, F. y PÉREZ DÍAZ, A. (2014): “Las dehesas extremeñas”, en MOLINERO, F. (coord.). *Atlas de los Paisajes Agrarios de España*. Tomo II. Ministerio de Agricultura, Alimentación y Medio Ambiente, Madrid, pp. 1033-1040.
- LECO BERROCAL, F. (2009): “Mapa de Dehesas de Extremadura V.1.1”, en *Proyecto Dehesa/Montado (INTERREG IIIA)*.
- TERUEL MORENO, M. et al. (2011): “El sector porcino en España”. *Informes y monografías*, 32. Fundación Cajamar.

FUENTES

- Encuestas Ganaderas (Varios años). Ministerio de Agricultura, Alimentación y Medio Ambiente. Enlace web: http://www.magrama.gob.es/es/estadistica/temas/estadisticas-agrarias/ganaderia_encuestas-ganaderas/.
- Registro General Sanitario de Empresas Alimentarias y Alimentos (RGSEA). Agencia Española de Seguridad Alimentaria y Nutrición.
Enlace web: http://rgsa-web-aesan.msssi.es/rgsa/formulario_principal_js.jsp.
- Censo Agrario de España (2009). Instituto Nacional de Estadística.
Enlace web: <http://www.ine.es>.
- FAOSTAT (2012): <http://faostat.fao.org/>
- EUROSTAT: <http://epp.eurostat.ec.europa.eu/portal/page/portal/eurostat/home/>