



Adrián Ssegura

ADRIÁN SSEGURA

Adrián Ssegura

2003-2008 | Licenciado en Bellas Artes. Especialidad de Pintura. Universidad de Bellas Artes Santa Isabel de Hungría. Sevilla. 1985 | Nace en Cáceres, España.

Exposiciones Individuales destacadas

2022 | SALVAJE. Sala Vaquero Poblador. Badajoz, España

2019 | ELLAS. Sala de Arte El Brocense. Cáceres, España

2018 | ELLAS. Espacio Inder. Santander, España

| ELLAS. EL SEXO FUERTE. Russi Karabiberov Art Gallery. Nova Zagora. Bulgaria

| ELLAS. Sala de Exposiciones Bernardo del Carpio. Aguilar de Campoo. Palencia. España

| TEJADA WINGS. Molino Tejada. Rocamundo, España

2017 | LA TEORÍA DE OLDUVAI. Puerta Catedral Art Gallery, Sevilla. España

| TRASHUMANCIA. Molino Tejada. Rocamundo, España

| 0217. Sala Rufino Mendoza. Villanueva de la Serena, Badajoz. España

2015 | BE AFRAID. Galería Kafell. Zaragoza, España

| OPEN STUDIOS. FORO SUR. Cáceres, España

2014 | KOI. La Galería Roja. Sevilla, España

| EL TORO, EL HOMBRE Y LA PLAZA. Rêverie Arts. (Sonoma) patrocinado por LUXE Interiors + Design. California, USA

| KOI. Espacio Suberviola. Bilbao, España

| KOI. Art Contemporain Les Carmes. Pamiers, Francia

2013 | TESTAMARE. Parlamento de Extremadura. Mérida, España

| EL TORO, EL HOMBRE Y LA PLAZA. Reverie Arts. ArtPad SF. Patrocinada por el SF MoMa

(California), USA

| TESTAMARE. Sala Croma. Cáceres, España

2012 | TIERRAGUAIREFUEGO. Sala Croma. Cáceres, España

2011 | TERRAMARE. Sala de Arte Nevacam. Cáceres, España

2010 | MYTHOS. Museo de Arte Contemporáneo de Cáceres. España

2009 | MATANZA EXTREMEÑA: DOCE CUADROS, DOCE MOMENTOS. Museo Juan José Narbón. Cáceres, España

2008 | SÍNTESIS. Galería Algas. Suances, España

2007 | BECA ARTÍSTICA FRANCISCO DE ZURBARÁN, concedida por la Junta de Extremadura.

| MATANZA EXTREMEÑA: DOCE CUADROS, DOCE MOMENTOS. Sala Francisco de Sande. Cáceres, España

2006 | BOTELLAS. Colegio de Aparejadores de Cáceres, España

2005 | ARTGRICULTURA CC. Colegio de Arquitectos de Cáceres, España

2004| ARTGRICULTURA BA. Colegio de Arquitectos de Badajoz, España

2003 | NATURE MORTE. Espacio Patanegra. Portland (Oregón), USA

2002 | ARTGRICULTURA. Baluarte La Candelaria. Cádiz, España

Exposiciones Colectivas destacadas

2022 | AGUILARTE22. ARTE Y PATRIMONIO. Espacio de Arte Al Socayo. Aguilar de Campoo, España

| KINO22. Ancora Art Gallery. XXXIV Aguilar Film Festival. Aguilar de Campoo, España

| EFIGIES. Sala De Profundis de Jerez de la Frontera. Cádiz, España

2021 | LA ENTREGA junto a Helena Basagañas y Fernando Palacios. Espacio de Arte Al Socayo. Aguilar de Campoo, España

| FUNAMBULI 2021. Ancora Art Gallery y ARCA. Aguilar de Campoo, España

| KINO21. Ancora Art Gallery. XXXIII Aguilar Film Festival. Aguilar de Campoo, España

| ON PAPER 21. Ancora Art Gallery. Aguilar de Campoo, España

2020 | KINO20. Ancora Art Gallery. XXXII Aguilar Film Festival. Aguilar de Campoo, España

| PALENCIA CONTEMPORÁNEA. Ancora Art Gallery. Aguilar de Campoo, España

| EFIGIES. Museo de Arte Contemporáneo de Alcalá de Guadaira. Sevilla, España

2019 | KINO19. Ancora Art Gallery. XXXI Aguilar Film Festival. Aguilar de Campoo, España

| MIRADAS Y NEONES DE BLADE RUNNER. Centro Internacional Niemeyer, Avilés. España

| MIRADAS Y NEONES DE BLADE RUNNER. Centro de Arte Las Cigarreras, Alicante. España

| 8TH INTERNATIONAL FINE ARTS FESTIVAL. Likovno Društvo Gallery. Kranj, Eslovenia.

| EL SECRETO DE LAS LUCIÉRNAGAS. Instalación en Palomares de Villamartín de Campos, Palencia.

| LENGUAJES, ENSAYOS Y SERENDIPIAS. Ancora Art Gallery, Aguilar de Campoo, España

2018 | COLONIA DI ARTE DI RIVIERA. Galerija Zuccato. Poreč, Croacia

| 32° ART IN NOVA ZAGORA. Russi Karabiberov Art Gallery. Nova Zagora. Bulgaria

2017 | PAISAJES, CRIATURAS Y OTROS CUENTOS DE INVIERNO. Sala de Arte Nevacam. Cáceres, España

| BODY OF WORK. Sala de Arte Nevacam. Cáceres, España

2016 | 7 MAYO 7. Sala de Arte Nevacam, Cáceres, España

| CRUZARTE. Sala de Arte Nevacam, Cáceres, España

| DIEZ EN HORNOS. Espacio ByB. Cáceres, España

2015 | VIVE-ARTE 2015. Galería María Nieves Martín. Villafranca de los Barros, Badajoz. España

| FUNAMBULI. Espacio El Cubo. Sevilla, España

| SEIS ARTISTAS. SEIS MIRADAS. A MESA PUESTA. Sala de Arte Nevacam. Cáceres, España

| FUNAMBULI. Parlamento de Extremadura. Mérida, España

| NEW WAVES. Tangent Gallery. With Reverie Arts. Detroit (Michigan), USA

2014 | FUNAMBULI. Centro Cultural Rafael Alberti. Camas, Sevilla. España

| IMAGINE. FINDING YOUR WINGS. SOMArts Gallery. San Francisco (California), USA

| 25 AÑOS CONTRA EL SIDA. Parlamento de Extremadura. Mérida, España

| TWO AND TWO. Galería Los 7 Jardines. Cáceres, España

2013 | CERO COMA CERO. La Galería Roja. Sevilla, España

| ARTEANDO 2013. Irún, España

| SCOPE MIAMI BEACH. With Reverie Arts. Miami, USA

| ARTE EMERGENTE 2013. La Galería Roja. Sevilla, España

2012 | APROXIMACIONES DIVERGENTES: GENERACIÓN 2003. Sala Croma, Cáceres, España

| ENCUENTROS 2012. Galería San Vicente. Alicante, España

2011 | TRIBUTO A MARCEL DUCHAMP. Galería Belle Artes. Cáceres, España

2010 | II FERIA ARTEAPARTE. ARTECICLAR. Galería Belle Artes. Cáceres, España

2007 | CIUDAD DE DOS HERMANAS. Centro de Arte La Almona. Dos hermanas, Sevilla. España

| ARTE JOVEN 2007. III EXPOSICIÓN INTERNACIONAL, patrocinada por la Junta de Andalucía. Sevilla

2005 | GENERACIÓN 21. Museo de Arte Contemporáneo IVAM. Valencia, España

| IN MEMORIAM. Museo Juan José Narbón. Malpartida de Cáceres. España

Premios y Menciones destacadas

2019 | Premio Adquisición en el “XVII Premi Ciutat de L’Alcora de Pintura Ximén D’Urrea”, Castellón, España

2017 | Mención de Honor en el “XXI Premio Indalecio Hernández”, Valencia de Alcántara, España

2017 | Segundo Premio “III Certamen de pintura de Garrovillas”. Garrovillas de Alconétar, España

2016 | Seleccionado “XIX Certamen de pintura de Villaviciosa”, Gijón, Asturias

2015 | Seleccionado en el “VII Certamen de Pintura Ateneo de Cáceres”, España

2014 | Finalista “Certamen de pintura figurativa Modportrait”, Barcelona y Zaragoza, España

| Mención de Honor en el XXVII Certamen Internacional de Pintura Francisco Pradilla, Zaragoza

2013 | Mención de Honor en el “VI Certamen de Pintura Ateneo de Cáceres”, España

2012 | Mención de Honor “XVI Certamen Indalecio Hernández”, Valencia de Alcántara (Cáceres)

2011 | Finalista en el “XI Certamen de Pintura Timoteo Pérez Rubio”, Oliva de la Frontera y Badajoz

| Finalista en el “IV Certamen de Pintura Ateneo de Cáceres”, España

2010 | Finalista en el “III Certamen de Pintura al Aire Libre”, Cáceres, España

2009 | Tercer Premio en el “II Certamen de Pintura al Aire Libre”, Cáceres, España

| Premio Adquisición “XIII Certamen de Pintura Ciudad de Alcázar”, Ciudad Real, España

| Finalista en el “VII Concurso de Pintura Club San Martín “Fernando Rivera”, Madrid

2008 | Finalista en el “VIII Certamen de Pintura Timoteo Pérez Rubio”, Oliva de la Frontera y Badajoz

| Finalista en el “VII Certamen Internacional de Artes Plásticas” Escuela de Bellas Artes de Sevilla

2007 | Seleccionado en el “III Certamen de Pintura Internacional: Arte Joven 2007”, Sevilla, España

| Mención de Honor en la “I Bienal de Pintura”, Patrocinada por la Junta de Extremadura, Mérida

2003 | Finalista en el “VII Premio Sala el Brocense”. Exposición en Cáceres y Plasencia.



SALA VAQUERO POBLADOR

EXPOSICIÓN:
SALVAJE
Adrián Ssegura

Presidente:

Miguel Ángel Gallardo Miranda

Diputado de Cultura y Deportes:

Francisco Martos Ortiz

Directora del Área de Cultura, Juventud y Bienestar Social:

María Emilia Parejo Gala

Textos poéticos: Estefanía Soto

Fotos: Tom Nogales

Fotos obras: Adrián Ssegura

Diseño: B&BIMAGEN 2022

Imprime: Indugrafic 2022

DL: BA-2344567

Adrián Ssegura



Adrián Ssegura, un artista que ha expuesto y recibido premios y becas artísticas en varios países de Europa y América, es uno de los nombres más sólidos del panorama artístico extremeño. Con **Salvaje**, nos trae a la **Sala de Exposiciones Vaquero Poblador** de la Diputación de Badajoz la serie más personal y visceral de cuantas ha presentado hasta el momento, desde su primera exposición individual hace veinte años.

El intenso (apasionado, diríamos) uso del color y la superposición de planos que no sólo implican la representación pictórica de distintas realidades, sino también de distintas técnicas que, a su vez, remiten a distintas referencias culturales, a distintos códigos artísticos (la figuración, el expresionismo, la abstracción, el simbolismo, lo onírico...) hacen de **Salvaje** una serie que, con el predominio de los grandes formatos, expresa y comunica sentimientos, pasión e, incluso, las emociones (frente a la indiferencia) que al artista le suscitan ciertas problemáticas sociales.

Con esta muestra, continuamos en la estela de ofrecer a las creadoras y creadores extremeños un espacio en el que la profesionalidad y la calidad artística predominen sobre cualquier otro criterio, facilitando así que el público visitante conozca, aprecie y disfrute lo mejor del arte contemporáneo en nuestra tierra.

Francisco Martos Ortiz
*Diputado Delegado de Cultura y Deportes
de la Diputación de Badajoz*

ADRIÁN SSEGURA : *INDÓMITO Y SENSITIVO*

La simbiosis de la naturaleza con el cuerpo humano está presente en la obra de Adrián Ssegura (Cáceres, 1985). Bajo el título *Salvaje* el pintor se muestra en su condición más natural como un ser de acción, al mismo tiempo que desnudo de sentimientos, genera un clima plástico intimista, donde los sueños se mezclan con las realidades del mundo que vive y que le emociona. Se supone así una visita al fondo de lo que conoce, aunque firme a sus ideas, realiza una pintura cerril, difícil de domesticar. Devoto de la materia como el mismo reconoce, su pintura bebe del expresionismo abstracto tal como se puede entrever en algunos de sus fondos enérgicos y fluídos, donde la mancha tiene un vital protagonismo. Impronta ésta que le ha dejado su curiosa evolución desde la abstracción.

En el dibujo, especialmente en la representación recurrente de la anatomía humana, alcanza una gran gestualidad como es propio en el expresionismo figurativo, movimiento que tiene sus orígenes en Europa, pero que alcanza su máximo apogeo en New York en la década de los años 50. Ssegura sigue la estela de esta corriente junto a uno de sus artistas referentes: el neoexpresionista rumano Adrian Ghenie, artista que partiendo de la tradición clásica aporta una renovada visión contemporánea.

Adrián Ssegura, persona vital e inquieta, proyecta esta personalidad a sus trabajos figurativos, realizados mediante técnicas mixtas derivadas de la experimentación: acrílicos, barnices, pigmentos, óleos..., donde los estratos magros y las capas grasas se entrecruzan. Un pintor que se enfrenta al lienzo en blanco sin complejos, de forma indómita y espontánea para volcar en él su mundo interior. Por su carácter irrefrenable podemos apreciar como el rojo es uno de los colores más utilizados por el artista con todo lo que este significa, transmitiendo pasión y energía.

En estas nuevas pinturas incorpora en algunas de sus escenas reminiscencias constructivistas, espacios inventados, líneas en expansión de carácter cromático que enriquecen el conjunto de la composición. Estas líneas junto a los motivos vegetales sirven en algunos momentos como elementos organizadores, quizás influencia ésta de la pintura mural que lleva a cabo como destacado muralista.

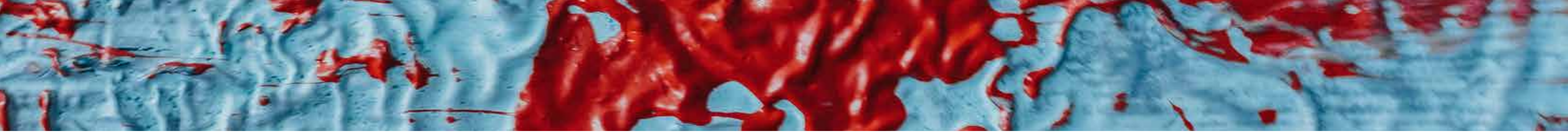
Parece que el cuerpo físico representado por el autor es metáfora del propio "corpus" de la pintura: el cabello escurrido, miradas veladas, arrastres de la carne... ¿Dónde se sitúan los límites del cuerpo? ¿Dónde se encuentran los confines de la pintura?, tal vez el artista es cazador de lo efímero, observador del paso del tiempo que atrapa el instante en sus retratos, consciente de que nada es para siempre. "*Todo lo intenso debe ser efímero*" advierte el escritor mexicano Carlos Monsiváis.

Intensos, viscerales y a la vez silentes son estos rostros, como silencioso es el lirismo que despiertan estas obras donde lo frágil contrasta con lo terrible.

La aventura parece que prosigue, de lo que los pintores denominamos en nuestro argot "pintura-pintura", porque en estos tiempos, esta debe ser un arma cargada de futuro más allá de claves y consignas.

Fernando Palacios
Pintor





天性的自由，野性的呼唤

阿德里安·塞古拉 (Adrián Ssegura) 庆祝首次个展 20 周年
特别专题展《回归野性》

身份的自由转换

阿德里安·塞古拉 (Adrián Ssegura) 是一位出身于学院派的、年轻有为的专业艺术家，今年是塞古拉首次个展20周年纪念；同时，他还是一位优秀的青年策展人、艺术活动组织者，多年来在西班牙境内外包括公立机构和私立机构策划、组织过多场成功的展览和艺术活动，不断推动艺术家们及其艺术事业的发展。

作为艺术家，塞古拉经历过从具象表达到抽象探索 (形象化到抽象化) 的不同艺术创作阶段，从此次展览展出的作品及细节我们可以体悟到艺术家深厚的艺术造型功底和自由探索的能力、自由的艺术表达语言。

作为策展人和艺术活动组织者，塞古拉具有多次展览和艺术活动的成功经验，挖掘、推广了很多优秀艺术家同行，并在阿吉拉经营着艺术画廊 (Ancora Gallery) 和个人工作室，在艺术创作和推广艺术 (家) 二者结合的路上不停地探索。

塞古拉拥有的这两种身份的自由转换能力。这两种身份的转换，是相互扶持和促进的。专业的艺术修养，使得他在挖掘艺术家、推广艺术活动的过程中具有敏锐的眼光和专业的操作方式；而在组织展览等艺术活动的过程中，其他艺术家的艺术经历，以及塞古拉本人进行的多种出发点的思考，都无形中对其自身的艺术创作和思维方式产生或多或少的影响，他也因此从中吸收养分和灵感。

创作的游刃有余

塞古拉17岁就举办了首次个展，开始艺术创作更是在那之前的很多年。之后塞古拉接受了专业的艺术学院教育，并拥有多年国内外多地的生活和艺术经验 (创作和策划组织艺术活动) ，这无不对塞古拉在不同阶段的艺术表达产生重要的影响：具象、抽象、返回具象的探索、抽象的自由情感表达……包括近些年来在西班牙中国艺术馆 (Museo de Arte Chino) 的艺术驻地创作经历，塞古拉在不同文化、不同背景下的创作思考、体悟和表达，变得更丰富。

此次展览名为《回归野性》，一定程度表达了塞古拉自由的艺术探索，那种不拘一格的、狂野的、纯粹的自由态度。这一系列发自内心的、原始的、直接的、去技巧的作品，纯粹地表达了艺术家的内心情感。整体或局部的造型、色彩和线条还是形象有意识或无意识的组合、同一块画布上不同时空的对话，艺术家无不在主题、想象上，在现实与梦幻或想象之间，自由来回、游刃有余，通过作品表达了一股强大的力量和勇气。

在艺术家和艺术活动策划者这两种身份之间的自由转换，让塞古拉把艺术创作与他在组织活动种获得的社会体验很好地结合起来，从而不断地从多方面、多角度切入到艺术创作中，探索之路连绵不断。

《回归野性》这一系列作品，在艺术家举办首次个展20周年之际，塞古拉在不断地探索之中，重新发现内心的原始、野性和自由。

Longling Yu

Historiadora de Arte y Directora del Museo de Arte Chino en España

LA LLAMADA DE LA NATURALEZA. LA LLAMADA DE LO SALVAJE

Adrián Ssegura celebra el 20 aniversario de su primera exposición individual con esta nueva exposición: **SALVAJE**.

Conversión de identidad con total libertad

Adrián Ssegura es un joven y prometedor artista profesional con una amplia formación académica. Este año marca el 20 aniversario de la primera exposición individual de Ssegura. Al mismo tiempo, también es un excelente *curator* joven, organizador de eventos de arte; en este sentido, ha ideado y organizado muchas exposiciones y eventos artísticos con gran éxito tanto en España como en el extranjero incluyendo instituciones públicas y privadas desde hace muchos años, y promueve constantemente el desarrollo de artistas.

Como artista, Ssegura ha experimentado diferentes etapas de creación artística desde la expresión figurativa hasta la exploración abstracta (visualización a la abstracción). De las obras y detalles expuestos en esta exposición, podemos apreciar la profunda capacidad de modelado, la libre exploración, habilidad y lenguaje de expresión artística.

Como comisario y organizador de eventos artísticos, y tras la experiencia exitosa de muchas exposiciones y actividades culturales, ha excavado y promovido a muchos artistas destacados. Actualmente, dirige una galería de arte (**Ancora Art Gallery**) y un estudio profesional de artista en Aguilar de Campoo, continuando con su creación artística diaria y promoviendo la cultura en la Montaña Palentina.

Ssegura tiene la capacidad de cambiar libremente entre estas dos identidades. La transformación de estas dos identidades se apoya una en la otra, y se promueven mutuamente. La realización artística profesional le permite tener buen ojo y métodos de operación profesionales en el proceso de excavación de artistas y promoción de actividades; y en el proceso de organización de exposiciones. Sus experiencias con otros artistas, así como las del propio Ssegura, tienen una acertada influencia en su propia creación artística y forma de pensar; de esta manera, también absorbe de ella nutrientes e inspiración.

Creación artística con facilidad

Ssegura realizó su primera exposición individual a la edad de 17 años y comenzó a crear arte con sus manos muchos años antes. La formación profesional en la Facultad de Bellas Artes de Sevilla, los años de vida y la experiencia artística en España y en el extranjero (creando, planificando y organizando actividades artísticas), ha tenido un impacto importante en la expresión artística de Ssegura en diferentes etapas: figurativa, abstracta, retorno a la exploración figurativa, abstracta libre, expresión emocional... incluyendo la experiencia creativa en la residencia de artistas en el Museo de Arte Chino, en España, en los últimos años. El pensamiento creativo, la comprensión y la expresión de Ssegura en diferentes culturas y orígenes siguen enriqueciéndose.

La presente exposición, titulada **Salvaje**, expresa en cierta medida la exploración artística de Ssegura sobre la libertad, una actitud ecléctica, salvaje y puramente libre, volviendo a la naturaleza de sí mismo. Esta serie de obras viscerales, crudas y directas, expresan puramente las emociones internas del artista. De forma general o parcial, los colores y las líneas compositivas son también combinaciones conscientes o inconscientes de imágenes, conversaciones en diferentes tiempos y espacios en un mismo lienzo. En términos de temática y concepto, entre la realidad y el sueño, o la imaginación, Ssegura se acerca y se aleja, libremente y con facilidad, expresando una fuerza poderosa y con coraje a través de sus obras.

La libre transición entre las dos identidades de artista y comisario permite a Ssegura compaginar la creación artística con su experiencia social en la organización de eventos, para incidir continuamente en el arte desde múltiples vertientes y ángulos. En el proceso de creación artística, el camino de exploración es perpetuo.

En la serie **Salvaje**, con motivo de la exposición individual del 20 aniversario del artista, Ssegura está constantemente explorando y redescubriendo la originalidad, el salvajismo y la libertad en su corazón.

Longling Yu

Historiadora de Arte y Directora del Museo de Arte Chino en España

SALVAJE ADRIÁN SSEGURA

Sí, es cierto. Resulta un tópico absoluto considerar que el azar te pueda mostrar un nuevo descubrimiento, que te lleve a un camino en el que tropezar y provocarte una parada en seco frente a un escaparate cualquiera, aderezado con un lienzo de 2x2 metros en el que un "Carablanca" con un punto insolente te mira altivo, rodeado por una amalgama de trazos en potentes tonos azules que causan un efecto ciertamente hipnótico... y de nuevo el azar me permite que conozca a su protagonista, **Adrián Ssegura**, pincel ejecutor de la versión más abstracta del personaje circense. "Carablanca", perteneciente a la colección "Funambuli", junto a sus compañeros artistas Juanquimo y Rafa López. Este será el hilo conductor desde el que inicie mi recorrido por la obra de Adrián Ssegura, dándome la oportunidad de asomarme a sus murales que teñirán de color la Tierra de Campos, o de asombrarme con sus creaciones más personales de complicadas texturas.

Disciplinado, pero rebelde, y con cierto gusto por el riesgo, su amplísimo periplo por galerías de arte, espacios expositivos y ferias de arte contemporáneo de prestigio, como la Sala de Exposiciones del Parlamento de Extremadura (Mérida), la Galerie Art Contemporain Les Carmes (Pamiers, Francia), o con Reverie Arts exponiendo en ArtPad SF., patrocinada por el SF MoMa (San Francisco, California), pone de manifiesto su inclinación a la experimentación, resultado de una trayectoria en la que se ha permitido crecer, reinventar, cuestionar y plantear intenciones camufladas bajo un intenso expresionismo. Artista versátil, en su última colección "Koi", integrada por más de 200 piezas realizadas entre los años 2014 y 2017, nos traslada a un mundo mágico de vivos colores envueltos en una técnica perfecta, presentado bajo la forma de las carpas "koi" de tradición oriental, esbozadas a base de trazos sobre un fondo homogéneo, cargados de energía y vitalidad.

Con el título de **Salvaje** el artista propone una colección con un planteamiento completamente antagónico, resultado precisamente de esa capacidad de introspección que le permite adaptarse, quizás, a un nuevo periodo vital, más intimista y desgarrador. Integrada por obras en las que predomina un intenso tono rojizo, la exposición **Salvaje** plantea una ruptura con anteriores etapas del artista, combinando imágenes clásicas con nuevas texturas y una técnica más depurada.

Tras una etapa de incertidumbre, en la que las relaciones humanas se han desmitificado, Adrián Ssegura nos presenta una serie de lienzos que pretenden ser un potente reclamo destinado a recuperar ciertos valores perdidos, provocando una reacción intencionada en el espectador. Utilizando elementos cargados de simbolismo, a los que dota de un rotundo realismo, sus cuadros proclaman liberación, rabia, presión, lejanía del hogar, debilidad humana, maternidad, búsqueda interior... bajo la forma de rostros marcados, imágenes difuminadas, miradas que se diluyen, labios que invitan al pecado... rodeados por un halo de oscuridad en la que nítidamente hay un atisbo de luz como indicio de esperanza, aunque ésta pueda ser efímera.

Paul Cézanne pensaba que *"un arte que no se basa en el sentimiento, no es arte"*.

Pues bien, disfruten de la exposición, ha sido concebida poniendo en juego las vísceras y el corazón.

M^a del Carmen Pérez Molpeceres
Gestora Cultural



... hay un atisbo de luz
como indicio de esperanza,
aunque é sta pueda ser efímera.

Mª del Carmen Pérez Molpeceres

EL PASAJE



Adrián Ssegura
Foto: Tom Nogales



1. adj. Dicho de una planta: *Que ha crecido sin ser cultivada.*
2. adj. Dicho de un animal: *No domesticado.*
3. adj. Dicho de un animal: *Feroz.*
4. adj. Dicho de un terreno: *Montañoso, áspero y no cultivado.*
5. adj. *Primitivo o no civilizado.*
6. adj. *Falto de educación o ajeno a las normas sociales.*
7. adj. coloq. *Cruel o inhumano.*

Dicho de esta serie, *Salvaje*, feroz, primitiva y muchas de las acepciones antes descritas. Adrián Ssegura nos devuelve a los inicios de la pintura, a los trazos rojizos de Atapuerca, lo humano y lo animal, el origen de todo, sin artificios.

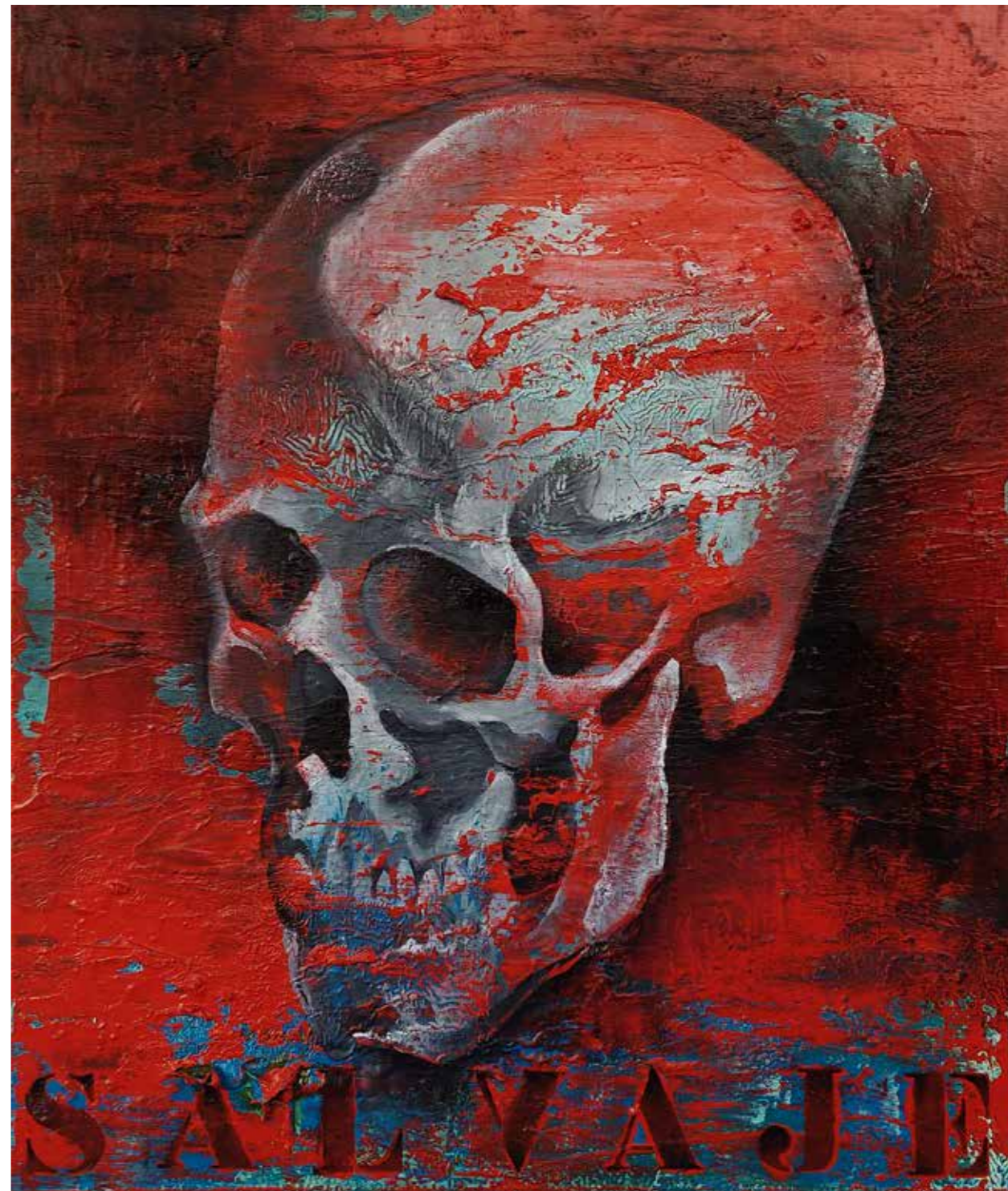
Cualquiera diría que estos cuadros están pintados desde la crudeza, desde el arrebato y el impulso, como una forma de expresar el rechazo a lo que hoy en día se entiende como *humano*. Una oda a la falta de empatía, el egoísmo imperante, el ansiado civismo,... veo en *Salvaje* muchos reproches e ironías varias, un desahogo para el que, a veces, se siente incómodo ante lo que ve. Camas pictóricas cargadas de historias y capas de pintura con veladuras clásicas, de otros tiempos y de otras tonalidades que se funden con los pensamientos del artista. Casi puedo escuchar cómo interrumpe su trazo para oírse y explorar desengaños, empaparse de lo más cotidiano para revelarse contra lo que sería de él si no fuera por la pintura. Y esa es su manera de romper con el pasado, tan representativo en sus cuadros; mejora lo presente con una carga evolutiva fruto del trabajo, del sosiego de los años y del poso que deja la experiencia.

En cierta forma, estos cuadros no dejan indiferente precisamente porque todos hablan de nosotros en conjunto, como sociedad. Hay palabras que no hace falta pronunciar porque su discurso se deja ver entre los tonos de rojo, del azul optimista, del amarillo que arroja luz y esperanza. *Salvaje* es la verdad de quien vive y ha vivido intensamente, se ha topado con realidades crueles, y la actitud de quien quiere representar y tiene el valor de hacerlo visible a través de estas ventanas que miran con crudeza al presente con cierto tono positivo.

Estefanía Soto
Escritora y periodista

*... con la vida llena de cosas, para que la muerte
no sea solo cosas que pasan en la vida.*

SALVAJE / técnica mixta sobre lienzo / 95x80 cm. / 2022





DEMONIO Y ÁNGEL

Técnica mixta
sobre lienzo
100x160 cm. / 2022

*Porque habiendo iniciado el vuelo,
qué importa el destino,
sino haber aprendido a volar.*

EL EFECTO MARIPOSA / técnica mixta sobre lino belga / 30x40 cm. / 2022





EL TRÍPTICO DEL MIEDO. LA GRIETA, LA NOVIA Y EL LOBO / técnica mixta sobre lienzo / 50x120 cm. / 2019

*Un silencio que rompe la rutina del descanso
que supone vivir, acariciar del todo el presente.*

*Y es eso precisamente lo que rompe el sosiego,
lo que viene detrás, la hoja que aprieta, el tiempo
que llega, con las ansias de quien no repara en el freno*



GODFISH / técnica mixta sobre lino belga / 50x40 cm. / 2022



LA TARDE SE HA PUESTO TRISTE / técnica mixta sobre lino belga / 27x22 cm. / 2022



LA CREYENTE / técnica mixta sobre lino belga / 30x30 cm. / 2022



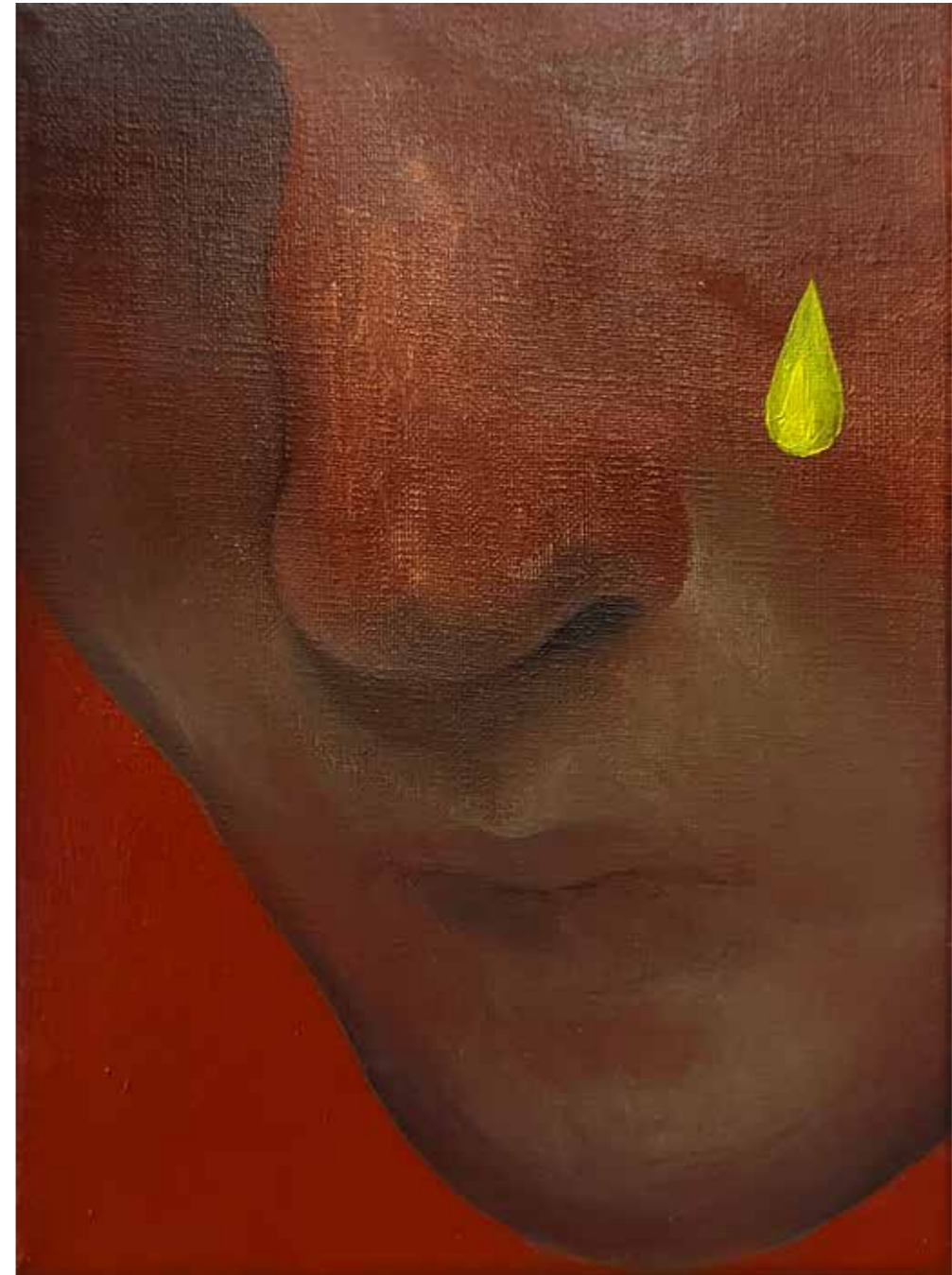
LA MATERNIDAD
técnica mixta sobre
lienzo / 100x162 cm.
(díptico) / 2022

*Esta mañana desperté de resaca emocional
con los abrazos de anoche, recogidos en un verso
que no pude escribir, atragantado como los días de sofá.*

*La tarde se me hizo eterna despierta, los aullidos
me llegaban en forma de críticas en la red, ahora
que esa palabra suena vintage y mi generación
va por delante de un mundo que no me pertenece.*

© al que no pertenezco yo.

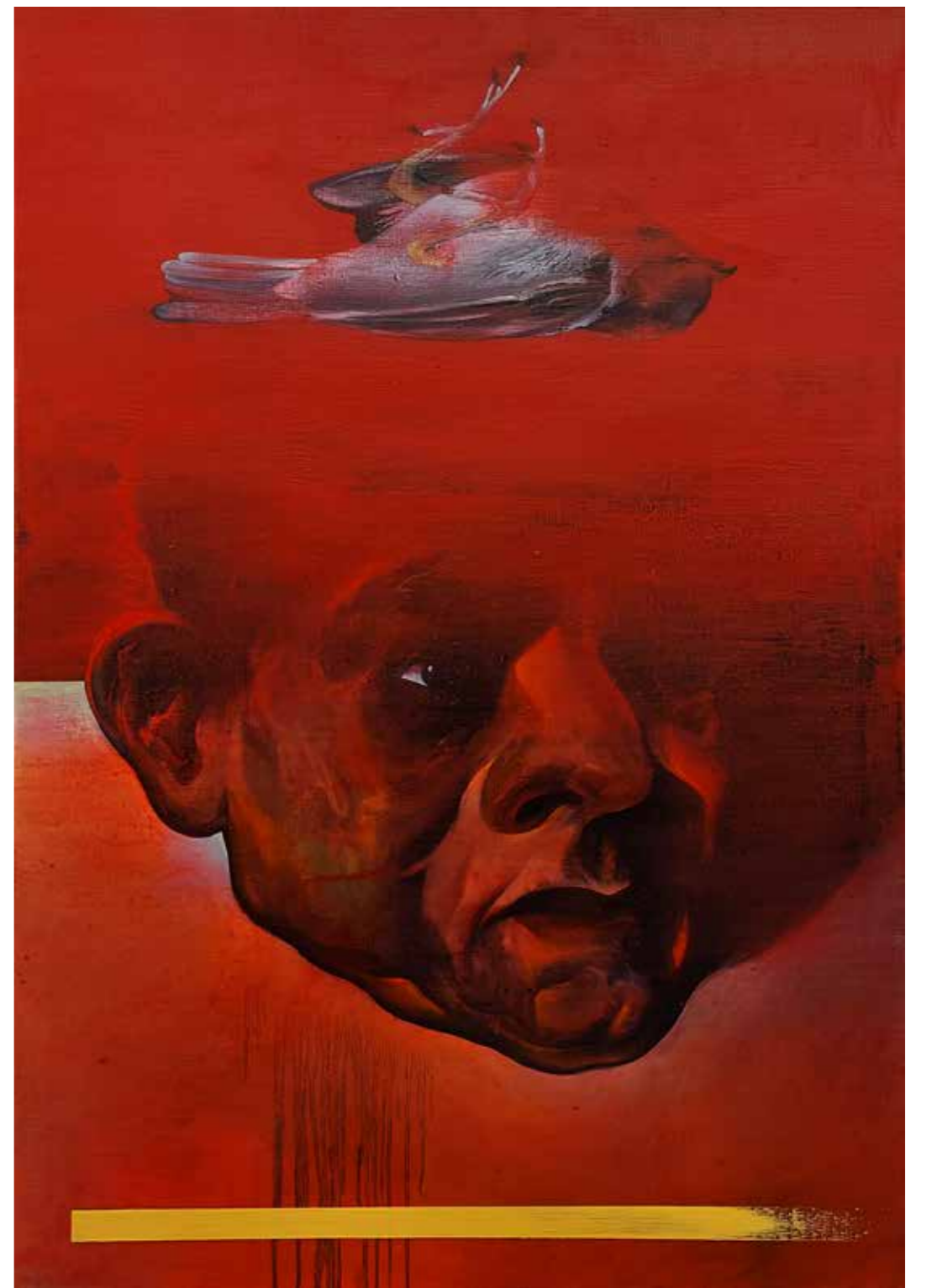
LA LÁGRIMA
Técnica mixta
sobre lino belga
23x16 cm. / 2022



*La tortura de un tiempo que no pertenece
a nadie, ni a los muertos, ni a los que esconden
sus fechorías sin ser del todo ciertos,
sin ser del todo honestos con ese tiempo que
desaparece sin poder hacer más que dejar de oír
el tic-tac del reloj de cocina que sigue tus pasos.
Acostumbrados a disponer de cada segundo que
casa con tus latidos, con tu pestañeo.*

PERTURBIA

Técnica mixta sobre lino belga
136x96 cm. / 2022



*Y no creeréis que me importa no ser yo de este siglo,
no ser menos humana de lo que merecen mis sentidos*

RYU

Técnica mixta sobre lino belga
220x140 cm. / 2018





*La primavera nos enciende y, ahora que
se quedó atrás, espera cómo nos quema el silencio
de las cosas que no se dicen jamás.*

THE DARK SIDE OF THE MOON / técnica mixta sobre lienzo / 30x60 cm. (díptico) / 2022



MARGARITA TRAS LA MALEZA
Técnica mixta sobre lienzo
100x70 cm. / 2022



THE SIN
Técnica mixta
sobre lino belga
28x20 cm. / 2022

No seré yo quien rompa paradigma, ni iré en contra de los que venden humo que tragan los sábados, de fiesta, para compartir recuerdos al momento y borrarlos de la mente al publicar en Instagram.

Quiero pensar que lo somos, que somos más que todo eso en lo que presto mi esperanza al creer que pasará, que la moda se irá como se fue también la resaca emocional de esta mañana al llamar a mi abuela para decirle que volveré la semana que viene.

Lo único que sigue siendo verdad es todo lo que no voy a publicar. Y para eso el tiempo es más sabio que el propio recuerdo.



RIFF-LIFE

Carbón compuesto y lápiz conté
sobre papel / 65x50 cm. / 2021

*El mar de dudas, el mar de preguntas.
Nadamos en este océano sin haber aprendido
ni siquiera a escuchar las premisas del vigilante
que está en la orilla viendo cómo te ahogas.*