

# Ana H. San Pedro



## La Exposición LUDO Mentis

Del 30 de octubre al 13 de diciembre de 2025



# Ana H. San Pedro

Presenta

## La Exposición LUDO Mentis

Del jueves 30 de octubre  
al sábado 13 de diciembre de 2025

Sala Vaquero Poblador  
de la Excma. Diputación  
de Badajoz



**DIPUTACIÓN  
DE BADAJOZ**





• **Excelentísima Diputación de Badajoz**

- Ilma. Sra. Presidenta:

Raquel del Puerto Carrasco.

- Diputado de Cultura, Deportes y Juventud:

Ricardo Cabezas Martín.

- Director del Área de Cultura:

Manuel Candalija Valle.

• **Exposición LUDO Mentis; lugar y duración:**

Sala Vaquero Poblador,  
C/ Obispo San Juan de Ribera, 6  
06002 Badajoz.

**Del jueves 30 de octubre al sábado  
13 de diciembre de 2025.**

• **© para esta Edición de Catálogo:**

Excma. Diputación de Badajoz y  
Ana H. San Pedro.

• **Diseño de Catálogo, desarrollo de textos  
y Fotografías mostradas (salvo indicación):**

MGM Explorer y Ana H. San Pedro.

• **Impresión de Catálogo y otras piezas:**

MGM Explorer y Exaprint, S.A.

• **Realización de vídeos 3D e IA:**

Panorama Web.

• **Catálogo online y comercialización de la obra:** [anahernandezsanpedro.com](http://anahernandezsanpedro.com)

Esta publicación describe la exposición LUDO Mentis y a su autora, la artista Ana H. San Pedro. Ha sido producida y coeditada por la Excma. Diputación de Badajoz y por Ana H. San Pedro.

Todos los textos, imágenes y fotografías reflejados en la versión física y en la versión online están sujetos a los derechos de autor correspondientes por parte de la artista, por lo que no pueden ser reproducidos por ninguna técnica, tanto de manera íntegra como parcialmente, sin el correspondiente permiso por escrito de la autora, Ana H. San Pedro.

La propiedad intelectual de cada una de las obras contenidas en este documento o mostradas en la exposición, corresponde a la autora. La correspondiente a la edición del catálogo, corresponde a los coeditores del mismo.

La infracción de estos derechos mencionados pueden ser constitutivos de delito y están perfectamente regulados por la Legislación Española.

La Sala de Exposiciones Vaquero Poblador de la Diputación de Badajoz tiene el enorme placer de recibir en sus paredes la obra de una artista muy especial: Ana H. San Pedro. Habitualmente nos enorgullecemos de programar exposiciones de muy distintos tipos, géneros, planteamientos y tendencias, lo cual hace que nuestra Sala sea ya una referencia importante para quienes gustan de visitar y conocer ampliamente el arte contemporáneo. El arte se expresa de infinitas formas, y estamos seguros de que la rara singularidad y la potencia visual de la obra de Ana H. San Pedro nos cautivará a todos.

Su obra puede percibirse y comentarse desde muchos puntos de vista, no siendo este el propósito de esta presentación. Sin embargo, no estará de más decir que el trabajo de nuestra autora se enmarca en lo que se ha llamado "surrealismo pop", términos que, en principio, son o parecen ser contradictorios. Una mirada más atenta nos hará comprender que esta tendencia suma dos narrativas visuales muy complejas: tanto lo onírico y lo subconsciente como la cultura pop y nuestras referencias culturales más directas (y compartidas) forman parte de nuestras vidas. Por eso la obra de Ana nos es reconocible aun en su extrañeza, por eso lo insólito y lo imaginario no nos parece del todo disparatado en su unión o yuxtaposición con lo real o lo que nos es más familiar. Ante uno de sus cuadros, ¿quién no reconoce su yo más íntimo en la estética de los sueños, quién no cree reconocer la huella de Lewis Carroll o Jules Verne? Por otro lado, la maestría técnica, los trazos perfectos, la elegancia de la utilización del color y la limpieza de su ejecución, hacen tanto de Ludo Mentis como de sus muestras anteriores un verdadero lujo para nuestros sentidos. Y no dejemos pasar por alto el humor, la ironía, la fantasía (Ludo Mentis, "juego de la mente", esto es: fantasía), más un cierto grado de melancolía que nos hará reflexionar, disfrutar y... volver a visitar la exposición o volver a abrir este catálogo.

**Ricardo Cabezas Martín**

*Diputado de Cultura, Deportes y Juventud de la Diputación de Badajoz*

## Queridos Críticos, Gracias por las Críticas...

Siempre he sido especialmente bien tratada por la crítica especializada, en todos los lugares donde mi obra ha sido expuesta, fuera España, Italia u otros países, sorprendiéndome siempre las diferentes interpretaciones que encuentran en mi pintura.

En todos los lugares he podido encontrar análisis maravillosos que me han mostrado nuevas visiones que yo, como creadora, no había sabido ver. Ello me ha demostrado y me encanta, que mi arte no se condiciona por una cuestión geográfica o cultural, sino que tiende a lo universal.

Intento interpretar estas críticas como un POV diferente al propio y al que debo agradecer, cómo no, el tiempo y el esfuerzo que esos especialistas han dedicado a mi obra, a mi trabajo y a mí misma como artista.

Queridos críticos, muchísimas gracias por sus críticas.

Ana H. San Pedro

## Algunos -muy pocos- ejemplos...

Sin indicar el origen, Ana ha querido señalar algunas palabras que bien en algunas de sus entrevistas o en las reseñas de prensa a raíz de una exposición o acto, han sabido tocar el su corazón...

*(...) Su iconografía constituye un fascinante laberinto visual donde el acabado preciosista con cierto "horror vacui" no exime a las figuras, aparentemente ingenuas y distantes en su aparente ensoñación de un misterio inquietante.*

*(...) La frívola muñeca se convierte en símbolo de una feminidad compleja donde la fragilidad y la fortaleza coexisten en inestable equilibrio.*

*(...) Visión ginocéntrica con posicionamiento comprometido que representa un complejo mundo interior a través de unas presencias femeninas autorreferenciales e icónicas.*

*(...) En su elocuencia creativa, elabora un discurso existencialista que se opone a una primera lectura superficial equivocada.*

*(...) Explora la identidad femenina desde el feminismo con una ingeniosa imaginación, reinventándose en cada colección, siendo consideada una de las representantes más importantes del surrealismo-pop y el neobarroco.*

*(...) La mujer es el centro de la obra de Ana Hernández San Pedro. Su estética simbólica y misteriosa representa un complejo mundo interior. Los cuadros de Ana Hernández San Pedro invitan a la reflexión, desde la ironía y la inteligencia.*

*(...) A Ana Hernández San Pedro no le gusta hablar de un estilo concreto, aunque ella misma se define como una de las representantes del Surrealismo-Pop y el NeoBarroco. Tampoco suele desentrañar los misterios que esconden cada uno de los objetos y los detalles que acompañan a cada cuadro y que crean un ambiente onírico, femenino.*

## Ana H. San Pedro. La artista y sus obras. Un viaje de Carne y Sueños.

*En el universo pictórico de Ana H. San Pedro, el surrealismo no es una mera estética, sino un lenguaje íntimo que abre portales hacia mundos donde la fantasía, la nostalgia y lo simbólico conviven en equilibrio perfecto.* Sus obras constituyen un carnaval onírico en el que cada elemento es un verso visual dentro de una poesía profundamente evocadora. *En su obra los sueños se visten de carne, y lo cotidiano se transforma en una metáfora visual* en la que la artista traza un estudiado puente entre la infancia y el subconsciente.

La artista construye un imaginario único con una maestría técnica y cromática sobresaliente. *Su estilo, definido por una figuración minuciosa, colores vibrantes y composiciones barrocas* (se ha definido a su estilo como "NeoBarroco"), *evoca el arte de los cuentos ilustrados pero bajo la luz distorsionante de los sueños.*

*Sus personajes emergen de un mundo onírico, tan delicado como rotundo.* Portan completos paisajes en el pecho, coronas de coral, tatuajes que narran historias antiguas... Los helados se convierten en castillos, los zapatos en altares y los juguetes en oráculos de una memoria emocional. Conociendo la vida y la obra de Ana, *debes situarla en "La Interpretación de los Sueños" (Ana se ha definido a sí misma como una onironauta*, alguien capaz de conducir sus ensoñaciones en ese momento de cruce entre la vigilia y el sueño). Por otro lado, *los maestros surrealistas viven y exprimen una infancia que se niegan a abandonar porque saben apreciar la pureza que es capaz de ofrecer. La infancia no es una etapa, es un proceso que crea una nueva madurez mucho más fuerte y exacta que la de quien pasa y cierra etapas.*





De esta forma, ***cada obra es una invitación a descifrar una metáfora:*** un zapato convertido en torre, una sirena tatuada que abraza un barco, una niña con corona de corales que guarda un mar en el pecho. En su pintura, ***lo onírico seduce al espectador, guiándolo hacia una ensoñación lúcida. La Onironauta.***

Ana H. San Pedro ha construido a lo largo de los años, una íntima iconografía que contribuye a hacer sus obras increíblemente reconocibles. Es imposible olvidar sus obras y no volver a reconocerlas cuando se cruzan de nuevo ante tus ojos.

La artista cuenta que frecuentemente le contactan antiguos clientes solo para decirle que después de meses o incluso años con la obra en sus casas, habían descubierto de repente un ave que no sabían que estaba allí, una llave escondida para una cerradura a la vista, un tatoo con mensaje... En estos casos, Ana sonríe satisfecha al reconocer que su trabajo estuvo bien hecho.

El estilo de la artista se describe con una figuración meticulosa, colores

vibrantes, ornamentos minuciosos y un gusto por lo teatral. ***La composición de cada obra, como gabinete de curiosidades, está cargada de símbolos en los que todo parece tener un doble fondo y en donde lo tierno y lo turbador conviven y se abrazan.***

***Bienvenidos a este lugar perfecto para explicar lo inexplicable.*** Bienvenidos a este viaje de pasado y presente. De sueños y vigiliass. De lo íntimo y lo público. De lo real y lo surreal.

***Bienvenidos a este viaje de Carne y Sueños.***



## Compendio de exposiciones (individuales y colectivas).

Desde su primera obra expuesta en Italia ("**Iconografía de Bolívar, Hoy**") hasta esta presente muestra en 2025, "**Ludo Mentis**" en la sala **Vaquero Poblador de Badajoz**, ha transcurrido casi un cuarto de siglo de intenso trabajo, a caballo entre dos países y creando arte con proyección internacional. Su posición actual en el mundo del arte ha sido el resultado lógico de su esfuerzo y su confianza.

Sus primeras exposiciones se desarrollaron en **Italia**, visitando salas y galerías de la región de Campania como **Vallo della Lucania, Capaccio, Nápoles, Paestum, Salerno, Costiera Amalfitana** y ampliando posteriormente a **Roma, Venecia, Florencia, Milán, Génova, Pavia, Agropoli, Pordenone, Cava de Tirreni, Parma, Padua, Vicenza...**

Tras casi dos décadas triunfando en Italia, Ana vuelve a su Cáceres natal enfrentando así un segundo comienzo en su carrera.

Su estilo único y rompedor y su calidad pictórica no pasaron desapercibidas en las primeras muestras que realizó Ana en su ciudad y al poco tiempo, recibió una serie de encargos como fueron la realización de los carteles del **Día Mundial de la Poesía y de la Feria del Libro** asociada y, sobre todo, la realización del **cartel para el XXV Aniversario del Festival de Teatro Clásico del Gran Teatro de Cáceres** en 2014, lo que le valió que le otorgasen el **Premio Nacional Pop-Eye** en su modalidad de Mejor Artista Plástica y, unos meses después ya en 2015, realizar su importante **exposición en Cáceres, en la sala El Brocense de la Diputación provincial**.

A partir de este momento, Ana ha expuesto su obra anualmente y de forma continuada en gran parte de **España**, tanto en galerías privadas como en salas públicas e institucionales de **Madrid, Barcelona, Bilbao, San Sebastián, Pamplona, Sevilla, Córdoba, Málaga, Marbella, Huelva, Ávila, Toledo, León, Santander, Gijón, Ourense** y en diferentes localidades de Extremadura como **Badajoz, Cáceres, Plasencia, Villanueva de la Serena, Villafranca de los Barros, Jerez de**





**los Caballeros** y la Asamblea de Extremadura en **Mérida**; igualmente, ha sido solicitada en diferentes galerías y ferias internacionales de: **Portugal (Lisboa, Montemor o Novo)**, **Francia** (tres ediciones en la feria del **Carrousel del Louvre en París y La Porte de Louvre**), **Galerie Marie-Christine Grulier, en Couchervel**, en los Pirineos franceses, **Manchester, Reino Unido, Alemania** en la prestigiosa **Feria ECAE** celebrada en el emblemático edificio **Jupiter de Hamburgo**, así como en **Parcus Gallery**, tanto en sus sedes de **Berlín (Alemania)** como en la del **Castillo Aistersheim (Austria)**. También se vieron sus obras durante varios meses en la galería **West Station Gallery de Lunderskov, Dinamarca** y en diferentes ferias de Italia, España y Francia, principalmente, además de la prestigiosa **Art Santa Fe, en la ciudad homónima del estado de Nuevo México**, segundo mercado de arte de Estados Unidos solo por detrás de New York.

Ana cuenta también como lugares expositivos sus redes sociales (**Facebook, Instagram, Tik-Tok**, etc.), donde presenta, casi en tiempo real, todas sus obras, sus proyectos, sus avances...

## ¿Cómo presento mi obra en esta exposición?

Yo soy pintora y por ello mi ocupación principal es la de pintar, pero sí, de alguna manera, sé como hablar de mi obra, de lo que siento y quiero hacer sentir con mis cuadros, pero esta vez es diferente ya que me he tomado esta gran muestra como un compendio, casi una retrospectiva en la que no quisiera mostrar mis pinturas sin un nexo que las articule y las ordene.

Por ello, y dado que en los últimos años he ido agrupando mis obras en series, caracterizadas cada una por un conjunto de elementos en común, voy a ofrecerles mi trabajo ordenado y agrupado, en la medida de lo posible, en las principales serie que, a día de hoy, las aunan.

Ludo Mentis, Subacquea, Opulence, The Dreaming Pool, Tejedoras de Sueños... espero que les maravillen y les hagan soñar...

Ana H. San Pedro.



# LUDO Mentis



*Ludo Mentis es la serie más reciente en la que Ana está trabajando y, de hecho, incluso se ha convertido por derecho propio en el título de esta exposición, que puede traducirse como “el juego de la mente”; no es mera metáfora: sus obras se estructuran como laberintos internos, donde lo lúdico no implica ligereza, sino complejidad.* Las figuras retratadas meditan, observan, habitan sus pensamientos, no posan en absoluto. Cada una parece sostenida por una maquinaria invisible, una lógica emocional que se manifiesta a través de compartimentos, cortes, bisagras, tensiones entre la contención y la apertura.

*Ludo Mentis se inscribe en una tradición contemporánea de exploración psicológica, pero con una voz radicalmente personal.* No hay aquí ningún gesto efectista. El espectador no solo contempla; *cada obra exige una lectura, una interpretación, un juego. Y en ese juego, es uno mismo quien se pone en cuestión:* ¿qué hay detrás de nuestras propias máscaras? ¿Cómo se articula nuestra arquitectura mental? Si

busca respuestas, la suya será la válida, cada uno tendrá la suya adecuada, distinta y personal...

***En Ludo Mentis, Ana H. San Pedro despliega un universo íntimo donde la artista convierte el espacio pictórico en un alfabeto onírico de engranajes, fragmentos y rituales cotidianos elevados al rango de emblema.***

Con esta serie, Ana H. San Pedro transforma la mente y la convierte en teatro. ***Un teatro de símbolos y silencios donde cada imagen es una invitación al autoconocimiento.***

***Ana H. San Pedro convierte el cuerpo humano en escenario, arquitectura y mecanismo narrativo.*** Cada figura femenina retratada



sostiene sobre su cabeza un universo: un carrusel, una casa-faro de muñecas, un barco pirata, un teatro, un circo... No son simples metáforas: ***son estructuras simbólicas que reflejan el pensamiento en su forma más tangible, más emocional...***

Sin embargo, lo más fascinante ocurre en el interior: el abdomen de las protagonistas actúa como cámara reveladora, como matriz simbólica donde esos mundos mentales encuentran su contrapunto íntimo. Así, ***la artista establece una dinámica constante entre imaginación y sentimiento, entre lo arquitectónico y lo visceral***.





ANA H.  
SAN PEDRO

Formalmente, la artista sigue fiel a una paleta contenida, de tonos tierra, ocre y rojo orgánico, interior y atávico. El óleo sobre tabla ofrece una superficie que recuerda al objeto ritual. Hay en su tratamiento de los detalles una atención casi quirúrgica a la forma en que se articulan nuestros mundos internos.

**Ana H. San Pedro es, realmente, Ludo Mentis.** Cada idea tiene un eco físico, emocional, onírico. Es, sin duda y mejor que ninguna, ella misma.

**Ludo Mentis es un** juego serio, donde **el espectador es invitado no solo a mirar, sino a habitar, a recorrer los pasajes interiores de sus propias estructuras mentales.**





# TEJEDORA *de Sueños*



***Mujeres que no se visten: se tejen.***

En algún rincón del tiempo, donde lo doméstico se vuelve sagrado, habitan las Tejedoras de Sueños. Se construyen desde dentro, ***con el pulso pausado del hilo y la obstinada voluntad de quien sabe que la verdadera forma se inventa.***

No hay artificio gratuito ni adorno vacío: cada ovillo, cada aguja, cada hilo que se enrosca en sus cabezas funciona como signo, como símbolo y como ofrenda. En sus coronas de lana habita la ansiedad dulce de la creación. ***Son mujeres que se piensan mientras se hilan y se habitan mientras se dibujan.***

***El universo iconográfico que plantea la artista es tan onírico como táctil. Una de estas tejedoras se construye su propio corazón, un órgano anatómico y***

real, crudo y palpitante. No es un símbolo de amor romántico, sino de identidad visceral. ***El corazón está sellado con un candado:*** ¿es protección o encierro? ***Y junto a ella, un pajarito con el pico en forma de llave sugiere que toda clausura implica la posibilidad de una apertura,*** que incluso lo más cerrado guarda la promesa del acceso. Pero esa llave no la posee quien se teje el corazón: está afuera, volando, jugando, siendo. ¿Será que el amor —o la revelación— siempre requiere del otro?

***El ratoncito que cuelga del hilo añade una nota de humor tierno,*** casi infantil, porque en este universo no hay drama sin juego. ***Estos pequeños animales —ratones, pájaros, hilanderos de lo invisible— acompañan y habitan los cuerpos como si fueran parte del alma exteriorizada.*** Nos recuerdan la inocencia que no se ha perdido.

En otra escena, ***una figura se encuentra frente a una tarta hecha enteramente de ovillos de lana.***

¿Celebración, ofrenda, banquete simbólico?

***Como si la dulzura pudiese ser tejida, amasada con***

***las manos.*** Ella no mira, contempla. Solo hay una serena entrega a lo que fue hecho con paciencia. Es la fiesta de lo no perecedero, de lo artesano.

***Otra tejedora lleva un corset tejido con hilos que forman un nido de pájaros. Hay cuidado, abrigo. El cuerpo es nido. En un rincón del vestido, un ratón vive dentro de un ovillo,*** como si fuese una casa más. ***Nada está fuera de lugar:*** los animales, los hilos, los corazones, todo pertenece. No hay jerarquía entre la piel y la lana, entre lo humano y lo animal, entre lo real y lo simbólico.



*Lo que la artista construye en esta serie es una mitología de lo interior. Una épica mínima donde las heroínas no conquistan ni destruyen: se hacen. En un tiempo que premia la velocidad y la espectacularidad, **Tejedora de Sueños propone el elogio de la lentitud**, de lo doméstico, de la ternura.*

*La lana —materia ancestral, asociada históricamente al cuidado, a lo femenino, al hogar— se convierte aquí en el lenguaje de la resistencia. Porque **tejer es una** construir calor con y pensamiento con Desde la historia con lo textil como y político. **Estas a las parcas que***

***decisión existencial.** Es gestos. Es unir soledad paciencia y deseo. del arte, la obra dialoga lenguaje expresivo **tejedoras nos remiten hilaban el destino, a Penélope que tejía para resistir el tiempo, pero también a todas las mujeres anónimas que han tejido para abrigar, para sobrevivir. Esta serie es, en cierta forma, un homenaje silencioso a todas ellas.***

Hay algo absolutamente contemporáneo en estas figuras. No buscan agradar, sino expresarse. Son cuerpo y metáfora; identidad y deseo; forma y pregunta.

***Tejedora de Sueños confía en el hilo que se teje sin prisa.** Sueña con los ojos abiertos y las manos ocupadas en hacer de la vida una trama propia.*







# The DREAMING Pool

**Un océano de porcelana y ensoñación femenina.**

**En The Dreaming Pool, la artista despliega un universo de mujeres anfibias, suspendidas entre el mundo acuático y el terrestre, vestidas con bañadores de porcelana azul y blanca que evocan la delicadeza de una vajilla antigua, convertidas ellas mismas en joyas habitables. Estas figuras se mueven entre corales esmaltados y peces de porcelana.**



**La serie se sumerge en una estética barroca, donde lo ornamental es el lenguaje:** gafas de buceo doradas, gorros de natación vintage, helados coronados por cabezas de angelotes alados, todo ello formando un vocabulario visual que desborda lo fantástico y lo onírico, lo kitsch y lo sagrado.



**Los cuerpos femeninos son recipientes y paisajes.** Llevan asas en los brazos, exhiben orificios en el torso que contienen el mar o revelan un ecosistema interno de peces. Estas aberturas corporales son pequeñas ventanas hacia la intimidad líquida. De sus cabezas brotan corales, en plena simbiosis con la naturaleza.



*La porcelana refuerza el imaginario del agua sólida, del cristal hecho carne y dota a las figuras de un aura de intemporalidad.* Están suspendidas fuera del tiempo y del peligro; *pueden respirar bajo el agua, moverse sin violencia, habitar un espacio que es a la vez fondo marino y salón de té celestial.*

*The Dreaming Pool propone una alegoría de la feminidad como lugar de transformación, juego y resistencia poética.* Cada escultura es una paradoja: fuerte, frágil, bella y extrañamente acuática.

*Las mujeres que habitan la Piscina de los Sueños son arquitectas de sus propios océanos.*



# SUBAcquea



*Una cartografía poética del mundo sumergido.*

Hay territorios que se conquistan con los pulmones dispuestos a reinventar el aire. **Subacquea es una de esas travesías: una serie de obras que el fondo del mar lo convierten en lenguaje, en cuerpo, en visión interior.**

*Aquí, el agua no es paisaje ni metáfora: es médula vital.*

**Ana H. San Pedro propone un imaginario visual de extraña belleza y poderosa resonancia simbólica, en el que sus mujeres —adolescentes y adultas— habitan un espacio subacuático con naturalidad**, como si hubieran nacido allí o hubieran decidido no volver jamás a la superficie. Estas figuras femeninas respiran bajo el agua con la misma fluidez que un pez, pero con la gravedad emocional de quien ha elegido el silencio como modo de existencia.

***Sus cuerpos son escenarios.*** Algunas visten antiguos cascos de buceo de metal dorado, como reliquias de otra era, como reinas náuticas o sacerdotisas sumergidas en una liturgia silenciosa. Otras portan gafas de buceo antiguas, decoradas con ornamentos barrocos y mecanismos *steampunk* que las transforman en figuras de una mitología híbrida, donde lo mecánico y lo orgánico coexisten. Los corsés no encierran el cuerpo, lo revelan. ***En ellas, el interior no está oculto: se muestra, se hace visible como parte esencial de su identidad.***



***Una constante en la serie es la relación fluida entre lo humano y lo marino.*** Algunas mujeres emergen apenas de la superficie, como náyades modernas que asoman la cabeza entre las olas; otras están completamente sumergidas, entregadas a las corrientes.

***En muchas escenas aparecen submarinos de juguete,*** pequeños, fantásticos, con formas que imitan peces o artefactos antiguos, ***como si fueran recuerdos de una infancia nunca del todo olvidada.*** Estos objetos flotan o se deslizan entre las protagonistas, sugiriendo una dimensión lúdica pero también melancólica: la infancia como un mar interior que aún guarda sus propios monstruos y maravillas. En el mismo cielo marino —si es que puede llamarse cielo al agua desde abajo— nadan peces alados, criaturas imposibles que vuelan entre burbujas y luz líquida, recordándonos que la lógica aquí no importa: lo real es sólo una de las muchas formas posibles de imaginar.

***Y sobre todo, un faro. No diminuto, no simbólico, sino sólido. Aparece en la superficie, entre rocas, majestuoso, erguido como guardián*** o vigía de una



costa desconocida. Bajo él, una figura femenina permanece bajo el agua. El faro no ilumina tanto el mar como a la mujer misma. ***La conexión entre ambas presencias —el faro arriba, la figura abajo— construye una imagen de extraordinaria potencia emocional: una tensión entre la profundidad y la orientación, entre lo que se queda y lo que espera.*** No es un salvavidas, sino un testigo. La figura bajo el agua no necesita ser rescatada.

***Esta visión del cuerpo femenino como geografía marina no está exenta de complejidad:*** hay delicadeza y fuerza, vulnerabilidad y enigma. Las protagonistas de Subacquea se nos presentan como arquitectas de un mundo interior que se resiste a la linealidad del lenguaje. ***Son retratos que invitan a la contemplación lenta, como si cada imagen exigiera ser habitada desde la respiración contenida, desde el descenso emocional.***

En esta serie hay densidad simbólica. ***La artista elige el agua como código, porque allí las leyes cambian:*** la gravedad no pesa igual, el sonido se disuelve, y la mirada se expande en múltiples direcciones. ***En ese estado suspendido, lo femenino se libera de sus moldes y emerge como una presencia anfibia, capaz de vivir entre dos mundos sin pertenecer del todo a ninguno.*** Respirar como pez no es renunciar a la humanidad, sino conquistar una nueva forma de habitarla.



# Opulence

## *Una liturgia de lo dulce, lo sagrado y lo posible*

En la serie Opulence, **Ana H. San Pedro** **construye un universo en el que el placer sensorial, la exuberancia ornamental y la imaginación desbordada se entrelazan para dar lugar a una nueva cartografía simbólica del cuerpo femenino.** Estamos en presencia de un cosmos donde la dulzura es una vía de conocimiento, un lenguaje espiritual que se adorna y se autogenera en el gozo y el exceso.

Las mujeres que habitan estas composiciones se visten con postres, se coronan con confituras, se convierten en altares vivientes que actúan como una extensión de su pensamiento encarnado. Son cuerpos que se piensan desde el deleite, lo simbólico y lo lúdico.



***El dulce, no es sólo capricho: es símbolo. Se convierte en sustancia fundacional del mundo interior de***

***estas figuras.*** La fresa que late en el pecho como un corazón sustituye a la carne por la fruta y a la sangre por el néctar. ***Es una visión profundamente poética del cuerpo como un huerto imaginario donde el alma puede madurar a través del gozo y la belleza.***

***La feminidad no es un rol, sino un acto alquímico.*** Se planta, se cultiva,



florece y se recoge en forma de nata, de bizcocho o de ornamento.

***El lenguaje visual de la artista se aproxima a lo barroco desde una sensibilidad contemporánea en que lo excesivo embelesa sin abrumar.***

Cada detalle es una oración, y cada elemento visual —desde el ratón que devora pacíficamente el interior esponjoso de un vestido-tarta, hasta la mariposa que extiende sus alas de galleta de helado— se convierte en un signo que invita a detenerse y reconocer lo fantástico como parte constitutiva de la realidad.

Opulence. ***La opulencia, lejos de representar una vanidad superficial, adquiere aquí una dimensión casi metafísica: es abundancia del ser.*** Cada mujer se convierte en una ofrenda viva, una metáfora dulce de la fertilidad de la imaginación, la intelectualidad, la cultura... El cuerpo-cucurucho, los corsets de galleta, los helados coronados por joyas, son manifestaciones visibles de un mundo interior que se niega a ser reducido a la lógica utilitaria de lo cotidiano.

***En su estética profundamente simbólica, Opulence propone una relectura amorosa del exceso.*** Ana no huye de la saturación sino que la abraza como una forma de hacer visible lo invisible, lo intangible, lo afectivo. ***Cada composición se convierte así en un espacio donde lo sensorial se convierte en sagrado.***

Hay en estas obras una dimensión profundamente positiva: una voluntad de belleza



que no teme al artificio, una reivindicación de lo decorativo como forma de pensamiento. La porcelana, el azúcar, la nata o los tatoos no se suman a un cuerpo idealizado sino que son el propio cuerpo, con su historia, su deseo y su memoria.

***La feminidad que aquí se despliega no responde a cánones externos ni a normativas sociopolíticas: es autogenerada, autocelebrada e inaccesible desde caminos que no sean la auténtica libertad.***

Y en medio de esa sinfonía visual aparece el gesto mínimo, íntimo, tierno y humilde: el ratoncito que muerde la tarta desde dentro, como si la inocencia aún pudiera habitar la arquitectura del deseo.

Opulence es una oda a la posibilidad de ser muchas, de estar hechas de capas, de desear sin culpa, de decorar la vida como un acto de libertad. ***Es la celebración de la estética como forma legítima de la ética. Una invitación a imaginarse, por fin, no como objeto, sino como banquete.***





# LUDO MENTIS Monte Hermoseña

La MonteHermoseña encuadrada en la serie Ludo Mentis es una de las muy últimas obras que han salido de los pinceles de Ana H. San Pedro. Quizá por eso y por la propia simbología y trascendencia que para la autora posee la iconografía de la tierra que le vió nacer, una Extremadura como ente completo, sin divisiones administrativas de cara al mundo, esta obra posee una diferente importancia y es especialmente comentada.

## ***La herencia encarnada: la MonteHermoseña reimaginada***

***En esta obra, Ana realiza una relectura contemporánea del traje tradicional de la MonteHermoseña, una de las joyas más conocidas del patrimonio cultural extremeño. Fiel a su compromiso con las raíces, pero valiente en su acercamiento simbólico, desmonta el atuendo ancestral para dotarlo de un nuevo sentido. Lo que fue símbolo de identidad colectiva se convierte en paisaje íntimo y simbólico.***

***La gorra de MonteHermoseña mantiene toda su carga*** de detalle, colorido y textura: espejos, lentejuelas, borlas, formas florales... ***No se trata de un guiño folclórico, es un acto de reverencia a la artesanía que la artista declara abiertamente.*** Hay en esta gorra una ***admiración profunda por las manos que la construyen.*** Esta fidelidad dialoga con la visión de creadores contemporáneos como Alejandro Palomo (Palomo Spain) o María Escoté, quienes también han reinterpretado trajes regionales desde el respeto, la exuberancia y el juego identitario.

Sin embargo, ***lejos de encerrarse en una cita nostálgica, la obra se abre hacia lo contemporáneo:*** la figura viste ***vaqueros con volantes*** carmesíes que evocan la estructura volumétrica de las sayas tradicionales, pero transmutadas en una

prenda urbana. ***El tatuaje de aves en el brazo***, con su trazo moderno y minimalista, remite tanto a la conexión natural como a los códigos visuales del presente. ***Esta superposición de elementos tradicionales y contemporáneos es deconstrucción simbólica***: un ejercicio similar al que realizan artistas como América Sánchez en su análisis de la iconografía popular, o diseñadores como Dolce & Gabbana cuando reinterpretan las raíces sicilianas con una mirada barroca y actual.

***En el torso abierto —auténtico relicario anatómico— se aloja una escena viva: una cigüeña de alas abiertas***, cuyas plumas reflejan los colores de la bandera de Extremadura. El mensaje es claro: lo identitario ha sido interiorizado, digerido y expuesto como una parte fundamental del ser.

***Esta obra no solo honra el legado extremeño, sino que lo proyecta hacia el futuro. Es una declinación lírica y moderna del arraigo, una declaración de respeto convertida en pintura.***



# La Exposición

## LUDO Mentis

Esta muestra, por esperada y seria es para Ana, un gran compendio de intereses y deseos y es por ello que le está dedicando largas horas y esfuerzos para intentar lograr esos imposibles superpuestos que todos los artistas enfrentan a la hora de exponer: que todo esté en su lugar, que las composiciones visuales sean las adecuadas, que las obras impacten al espectador y le gusten lo suficiente para hacerles dar ese paso que les lleve directamente al mundo de Ana H. San Pedro... mil detalles, mil ideas, mil pensamientos oportunos e inoportunos que, durante estos meses hay que hacerlos conjugar para sumar sus sinergias y que, ***La Exposición LudoMentis, sea un evento que deje huella en la sala, en la ciudad y, por supuesto, en el alma y el corazón de todos los espectadores*** que quieran dedicarle un rato de su tiempo y contemplen y vivan todas las obras con las que se va a encontrar.

La muestra se estructurará en dos partes; por un lado, las obras incluidas en las diferentes series que hemos explicado en las páginas anteriores y, por otro, casi como si se tratara de una ligera exposición retrospectiva en la que el camino de baldosas amarillas recorrido por Ana H. San Pedro a lo largo de todos estos años, se haga tan evidente que sea capaz de llevarnos a todos hasta esa Ciudad Esmeralda donde habita la obra singular de una mujer-artista (o incluso al revés) que, cuando pinta, no esconde nada de nada...

LUDO Mentis



**LUDO MENTIS III**

Óleo sobre lienzo  
50 x 100 cm. 2025.





**LUDO MENTIS IV**  
Óleo sobre lienzo  
50 x 100 cm. 2025.



**LUDO MENTIS V**

Óleo sobre lienzo  
50 x 100 cm. 2025.



**LUDO MENTIS VI**

Óleo sobre tabla  
50 x 70 cm. 2025.



# TEJEDORA de Sueños



**TEJEDORA DE SUEÑOS I**

Óleo sobre tabla. 50 x 70 cm. 2023.



**TEJEDORA DE SUEÑOS II**  
Óleo sobre tabla. 50 x 90 cm. 2024.



**TEJEDORA DE SUEÑOS III**  
Óleo sobre tabla. 50 x 60 cm. 2024.



**TEJEDORA DE SUEÑOS IV**  
Óleo sobre tabla. 50 x 70 cm. 2024.



# The DREAMING Pool



**THE DREAMING POOL II**

Óleo sobre tabla. 60 x 90 cm. 2023.



**THE DREAMING POOL III**  
Óleo sobre tabla. 70 x 90 cm. 2023.





**THE DREAMING POOL IV**  
Óleo sobre tabla. 50 x 70 cm. 2024.



**THE DREAMING POOL V**  
Óleo sobre tabla. 50 x 70 cm. 2024.

SUBACQUEA



**SUBACQUEA II**

Óleo sobre tabla. 40 x 90 cm. 2023.





**SUBACQUEA V**

Óleo sobre tabla. 50 x 70 cm. 2025.

# OPulence



## OPULENCE I

Óleo sobre tabla. 40 x 50 cm. 2023.





**OPULENCE II**  
Óleo sobre tabla.  
50 x 90 cm. 2024.



**OPULENCE III**

Óleo sobre tabla.  
50 x 90 cm. 2024.

# OTRAS OBRAS



## **SALVATRIX MUNDI**

Óleo sobre aluminio Dibond. Enmarcado. 56x76 cm. 2020.



## **LA OTRA ARIADNA**

Óleo sobre aluminio Dibond. Enmarcado. 56x76 cm. 2019.





### **EL NAVEGANTE**

Óleo sobre tabla. 50x70 cm. 2022



### **EL ESCAFANDRISTA**

Óleo sobre tabla. 50x70 cm. 2023





**ARS AMANDI**

Óleo sobre tabla. 60x80 cm. 2021



## THE LIGHT HOUSE SHOW

Óleo sobre tabla. 40x90 cm. 2021

## EAT ME

Óleo sobre tablilla con lienzo.  
Enmarcado. 40x50 cm. (sin marco). 2021







## LA PRIMERA MANZANA

Óleo sobre tabla.  
50x60 cm. (sin marco). 2022



## EVOCANDO TARDES DE SÁBADO

Óleo sobre tabla. 40x50 cm. 2023



## ECÚOREA

Óleo sobre tabla. 60x90 cm. 2023





## OIQOS

Óleo sobre tabla. 50x70 cm. 2022



## TUTILIMUNDI

Óleo sobre tabla. 50x60 cm. 2024

**UNWALKABLE BOOT I**  
Óleo sobre tabla. 40x80 cm. 2025



**THE MARVELOUS LUNA PARK**  
Óleo sobre tabla. 50x70 cm. 2024





**B-612**  
Óleo sobre tabla. 50x70 cm. 2024



**ACUAMARINA I**  
Óleo sobre tabla. 50x70 cm. 2024



## Aquí comenzó todo.

Queríamos cerrar este catálogo con una pequeña pero muy significativa anécdota.

*"Iconografía de Bolívar, Hoy"*  
(Paestum, Italia, 2001)

*Pocos autores han tenido la suerte de conservar una fotografía (aunque no sea muy buena) de su primera obra expuesta como artista "profesional" y saber además, que esta se conserva a día de hoy en la Fundación Francisco de Elórtogui de Maracaibo, Venezuela).*

Analizas esta obra y comprendes el porqué Ana siempre ha sido fiel en su profunda admiración por la obra y la vida de Salvador Dalí. ***Su Bolívar rebosa inspiración daliniana, es pura metafísica y muestra un claro y preciso surrealismo:*** las formas, los colores, los espacios infinitos aunque estén encerrados, los ojos pinchados en "muletas" de madera, el árbol muerto, el uniforme intuido...

Cuando tu primera obra habla tan claramente, entiendes que la carrera artística de Ana H. San Pedro haya transcurrido en esa línea ascendente que ya se adivinó en estas primeras pinceladas.



## No siempre se pinta sobre lienzo.

Pese a que el gran porcentaje de la obra de Ana H. San Pedro han sido cuadros clásicos, lienzo sobre madera o sobre lienzo, ***la curiosidad por la experimentación y el acercamiento a nuevos soportes y calidades, han llevado a Ana a que a lo largo de su carrera, especialmente en su etapa española, haya pintado e intervenido diferentes elementos*** que por una causa u otra le han llamado la atención, e incluso ha colaborado con determinados escultores y artistas plásticos, que han solicitado de Ana su trabajo sobre esculturas.

De hecho, Ana, según ha declarado, utiliza estos elementos corpóreos como un descanso mental de la intensidad con la que trabaja sus obras habituales y siempre o casi siempre, tiene entre manos un elemento 3D dispuesto a recibir la iconografía y los colores de la artista para cambiar completamente, en un “antes y después” fuera de lo común.

***Estos elementos pueden ser pequeños y manejables o realmente grandes ya que en los últimos tiempos, Ana ha intervenido una serie de muebles, la mayoría de los cuales permanecen como propios en su vivienda y estudio,*** de la misma forma que interviene una horma de madera antigua, una figura de conejo o una reproducción de un torso griego.

Entre las ***colaboraciones con otros artistas***, destacamos la realizada con el escultor francés Malte Lehm, conocido por sus “cobertores” de cuerpos y torsos desnudos, unos de los cuales pintó Ana y fue expuesto posteriormente en la Galería Parcus de Austria.

***También, Ana ha participado en la serie “101 Venus” organizada por Smyllie Collection Beauty Art*** a través de la clínica Smylife y su directora Marisa Nufrio, quien logró que 76 artistas contemporáneos intervinieran y personalizaran 101 bustos de la Venus de Milo, los cuales eran posteriormente subastados en el Museo Thyssen Bornemisza de Madrid y la recaudación donada íntegramente

a la ONG Mensajeros de la Paz del Padre Ángel. La obra intervenida por Ana, fue adquirida en subasta por la propia organizadora del evento.

**Más elementos corpóreos intervenidos** por Ana H. San Pedro, han sido, por ejemplo, **diferentes hormas de madera muy antiguas, conejos de porcelana y resina, ángeles y vírgenes y varios muebles** que, claramente, vuelven a tomar vida y convertirse en algo completamente diferente a lo que en principio fueron.



Obra del escultor francés Malte Lehm intervenida por Ana. "Nereida" (2019)



Ana H. San Pedro, sosteniendo la Venus intervenida y subastada en el evento "101 Venus" del Museo Thyssen Bornemisza. (2019)

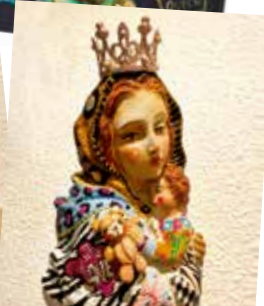


Diferentes hormas y zueco holandés antiguo, intervenidos y decorados por Ana H. San Pedro





*Diferentes figuras de vírgenes y ángeles que "viven" en el estudio y la vivienda de la artista.*







*Pequeño muestrario de muebles intervenidos por Ana, quien ha plasmado sobre la madera vieja y sin apenas personalidad, retazos de su arte para convertirlos en objetos que van más allá de la decoración: perchero/sombrerero, cómoda, mesa auxiliar, mesa de centro...*



*Personalización de una moto Mash a través de la intervención del depósito para la puesta de largo del nuevo concesionario oficial de la marca en Madrid.*



*Impresionante encargo de mesa de centro en la que toda la estructura (armazón, patas, etc.) ha sido intervenida por Ana H. San Pedro, y en cuya bandeja inferior ha pintado en perspectiva vertical un cuadro de 1x1 metro.*



## Premios, hitos y reconocimientos.

Sin haberse presentado nunca a certámenes o concursos, la carrera de Ana ha sido **reconocida y premiada en diferentes ocasiones**, valorando especialmente su trabajo continuado, su estilo único e inmediatamente reconocible y el esfuerzo que como artista y mujer ha tenido que realizar sin desfallecer a lo largo de los años.

***Su querida Italia ha querido distinguirla con dos premios que recogen todo su fuerza cultural y pictórica; por un lado, el Premio Cilento Donna 2013 a la mejor artista plástica de la región de Campania***, donde Ana vivía. Una vez regresó a España, le fue otorgado ***el Premio Speciale Arco Baleno, por una de las principales agrupaciones artísticas del norte de Italia, quienes valoraron la gran contribución a la pintura y la cultura que Ana había realizado con su trabajo continuado***. Para ello viajó a Cáceres una delegación de artistas norteamericanos que, entregaron el premio a Ana apoyados por nuestra alcaldesa en 2017, doña Elena Nevado.

También fue honrada con la concesión del ***premio nacional Pop-Eye 2014 a la mejor artista plástica***. Premios que, de forma natural, se han ido convirtiendo en unos de los principales reconocimientos en el ámbito de la cultura que se entregan en nuestro país.

Además de esto, Ana H. San Pedro ha alcanzado **otros reconocimientos** e hitos que, por su importancia intrínseca y su significado, son dignos de destacar, como por ejemplo su selección para la realización de diferentes carteles emblemáticos como el ***XXV Aniversario del Festival de Teatro Clásico de Cáceres, del Día Internacional de la Poesía y su Feria del Libro, de la VI Edición de los Premios Plena Moon, de las edición de ExpoParty dedicada a Alaska*** y algún otro que aún no puede ser comentado... Anecdótico pero orgullosamente, ***Ana y su obra forman parte de la Biblioteca Virtual Extremeña para la divulgación de la cultura de Extremadura***, le fue solicitado ***su autógrafo para formar parte de la mayor***



*colección de autógrafos de este país* y a raíz de las hormas antes mostradas, se le ha solicitado también su colaboración para **formar parte del Museo Nacional del Calzado en Elda, Alicante** y para la personalización de un instrumento musical, una viola, para el **Museo Cromática en Toledo...**



*Premio Cilento Donna (2011)*



*Premio Pop-Eye (2014)*



*Premio Arco Baleno (2017)*

Pedro Escudero fundó el Museo del Autógrafo en Torrejón de Ardoz en 1979. Cuenta con más de 20.000 autógrafos de todo el mundo y de todos los ámbitos: jefes y jefas de Estado, 150 Premios Nobel, astronautas, futbolistas, cantantes, actores, deportistas, etc. de la talla de Miró, el Dalai Lama, Montserrat Caballé, Ella Fitzgerald, P. Almodóvar, R. Reagan, Clint Eastwood...

*"Se puso en contacto conmigo y me siento muy honrada de formar parte de su museo con mi firma artística y uno de mis "zapatos imposibles".*











DIPUTACIÓN  
DE BADAJOZ



VAQUERO POBLADOR  
exposiciones